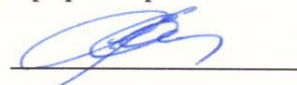


Документ подписан простой электронной подписью  
Информация о владельце:  
ФИО: Егорова Галина Викторовна  
Должность: Проректор по учебной работе  
Дата подписания: 12.12.2022 14:46:16  
Уникальный программный ключ:  
4963a4167398d8232817460c35a76d166d7c25

**Министерство образования Московской области**  
**Государственное образовательное учреждение высшего образования**  
**Московской области**  
**«Государственный гуманитарно-технологический университет»**

УТВЕРЖДАЮ

Проректор



«15» июня 2022 г.

**РАБОЧАЯ ПРОГРАММА ПРАКТИКИ**

**Б2.О.02(П) Производственная практика: педагогическая практика**

<b>Направление подготовки</b>	<b>44.03.03 Специальное (дефектологическое) образование</b>
<b>Направленность (профиль) программы</b>	<b>Логопедия</b>
<b>Квалификация выпускника</b>	<b>Бакалавр</b>
<b>Формы обучения</b>	<b>Очная, заочная</b>

г. Орехово-Зуево  
2022 г.

Программа практики разработана в соответствии с Федеральным государственным образовательным стандартом высшего образования (ФГОС ВО) по направлению подготовки «Психолого-педагогическое образование» (44.03.02). При разработке программы практики были учтены положения профессионального стандарта «Педагог-психолог (психолог в сфере образования)» (утв. приказом Министерства труда и социальной защиты РФ от 24 июля 2015 г. № 514н); Комплексной программы повышения профессионального уровня педагогических работников общеобразовательных организаций (утв. Заместителем Председателя Правительства РФ О. Голодец от 28 мая 2014 г. № 3241п-П8) и Приказа Минобрнауки России от 27.11.2015 N 1383 "Об утверждении Положения о практике обучающихся, осваивающих основные профессиональные образовательные программы высшего образования" (Зарегистрировано в Минюсте России 18.12.2015 N 40168).

Рабочая программа практики разработана в соответствии с учебным планом 44.03.02 направление Психолого-педагогическое образование профиль Психология образования, год набора 2022 г. (очная форма обучения, заочная форма обучения).

При реализации образовательной программы университет вправе применять дистанционные образовательные технологии.

### 1. Вид практики, способ и форма ее проведения

Вид, тип, способ и форма проведения	Направление подготовки и уровень образования (бакалавриат) Название программы/профиля
Вид - производственная практика Тип практики – педагогическая практика Способ проведения – стационарная, выездная. Форма проведения – дискретно.	44.03.03 Специальное (дефектологическое) образование профиль Логопедия (бакалавриат)

Производственная практика: педагогическая практика в 8 семестре на очной форме обучения и в 10 семестре на заочной форме обучения проводится для выполнения выпускной квалификационной работы и является обязательной. Организация проведения производственной практики, предусмотренной ОП ВО, осуществляется Университетом на собственной базе или на базе профильных организаций, деятельность которых соответствует профессиональным компетенциям, осваиваемым в рамках ОП, на основе договоров.

### 2. Перечень планируемых результатов обучения при прохождении производственной практики: педагогической практики, соотношенных с планируемыми результатами освоения образовательной программы

#### Перечень формируемых компетенций

В результате прохождения производственной практики: педагогической практики студент должен обладать следующими компетенциями:

#### Общепрофессиональные компетенции (ОПК):

**ОПК-5** - способен осуществлять контроль и оценку формирования результатов образования обучающихся, выявлять и корректировать трудности в обучении;

**ОПК-7** - способен взаимодействовать с участниками образовательных отношений в рамках реализации образовательных программ.

Структура компетенций представлена в таблицах 1- 2.

*Таблица № 1*

**ОПК-5** - способен осуществлять контроль и оценку формирования результатов образования обучающихся, выявлять и корректировать трудности в обучении

Элемент компетенции	Характеристика элемента компетенции
Знания	Знает результаты образовательного процесса (ОПК-5.1);
	Знает трудности, возникающие в обучении (ОПК-5.2);
Умения	Умеет осуществлять контроль и оценку формирования результатов образования обучающихся (ОПК-5.3);
	Умеет выявлять и корректировать трудности в обучении (ОПК-5.4);
Владение	Обладает навыками контроля и оценки формирования результатов образования обучающихся (ОПК-5.5);
	Обладает навыками выявления и корректировки трудностей в обучении (ОПК-5.6).

*Таблица 2*

**ОПК-7** - способен взаимодействовать с участниками образовательных отношений в рамках реализации образовательных программ

Элемент Компетенции	Показатели (планируемые результаты) обучения
Знания	Знает правила построения и способы эффективного взаимодействия с участниками образовательных отношений в рамках реализации образовательных программ (ОПК-7.1);
	Знает источники и причины возникновения конфликтных ситуаций с участниками образовательных отношений в рамках реализации образовательных программ (ОПК-7.2);
Умения	Умеет выявлять факторы, препятствующие оптимальному психолого-педагогическому сотрудничеству (ОПК-7.3);
	Умеет преодолевать трудности, конфликты, возникающие в процессе психолого-педагогического взаимодействия (ОПК-7.4);
Владеет	Владеет стратегией продуктивного взаимодействия – сотрудничеством (ОПК-7.5);
	Владеет определенным репертуаром приемов и способов эффективного взаимодействия с участниками образовательных отношений в рамках реализации образовательных программ (ОПК-7.6)

В результате прохождения производственной практики: педагогической практики студенты должны демонстрировать следующие результаты:

**Знать:**

- результаты образовательного процесса;
- трудности, возникающие в обучении;
- правила построения и способы эффективного взаимодействия с участниками образовательных отношений в рамках реализации образовательных программ;
- источники и причины возникновения конфликтных ситуаций с участниками образовательных отношений в рамках реализации образовательных программ.

**Уметь:**

- осуществлять контроль и оценку формирования результатов образования обучающихся;
- выявлять и корректировать трудности в обучении;
- выявлять факторы, препятствующие оптимальному психолого-педагогическому сотрудничеству;
- преодолевать трудности, конфликты, возникающие в процессе психолого-педагогического взаимодействия;

**Владеть:**

- навыками контроля и оценки формирования результатов образования обучающихся;
- навыками выявления и корректировки трудностей в обучении;
- стратегией продуктивного взаимодействия – сотрудничеством;
- определенным репертуаром приемов и способов эффективного взаимодействия с участниками образовательных отношений в рамках реализации образовательных программ.

**3. Место производственной практики: педагогической практики в структуре основной образовательной программы**

Б2.О.02(П) Производственная практика: педагогическая практика относится к Обязательной части Блока 2. Практика учебного плана направления подготовки 44.03.03 Специальное (дефектологическое) образование. Учебный план предполагает прохождение производственной практики: педагогической практики в последнем семестре обучения: на 4 курсе в 8 семестре на очной форме обучения и на 5 курсе в 10 семестре заочной формы обучения.

Прохождение практики предусмотрено на базе университета или в дошкольных образовательных организациях, общеобразовательных организациях.

Данная практика основывается на результатах предшествующих производственных практик и результатах изучения таких дисциплин, как: «Технологии логопедической работы», «Основы речевой культуры дефектолога», «Практикум по постановке голоса и выразительности речи». Производственная практика: педагогическая практика предшествует 01 Выполнению и защиты выпускной квалификационной работы.

**4. Объем производственной практики: педагогической практики в зачетных единицах и её продолжительность в неделях, академических часах**

*Очная форма обучения:*

**Объём практики** составляет 12 зачетных единиц, 432 академических часов.

**Продолжительность практики:** 8 недель на 4 курсе (8 семестр).

Объём практики включает время для собственно самостоятельной работы обучающихся – 211 часов, время для практической подготовки – 211 часов и время для самостоятельной работы под руководством преподавателя – 10 часов.

*Заочная форма обучения:*

**Объём практики** составляет 12 зачетных единиц, 432 академических часов.

**Продолжительность практики:** 8 недель на 5 курсе (10 семестр).

Объём практики включает время для собственно самостоятельной работы обучающихся – 211 часов, время для практической подготовки – 211 часов и время для самостоятельной работы под руководством преподавателя – 10 часов.

## **5. Содержание производственной практики: педагогической практики**

Прохождение производственной практики: педагогической практики направлено на приобретение студентами опыта логопедического сопровождения воспитанников/обучающихся. В то же время производственная практика предполагает выполнение студентом исследовательского проекта в рамках утвержденной темы выпускной квалификационной работы с учетом научных интересов и возможностей базы практики – структурного подразделения Университета или образовательной организации общего образования.

### **Цели практики:**

- углубление и закрепление теоретических знаний и практических умений по организации и проведению прикладного исследования в области логопедии;
- проведение самостоятельного научного исследования по теме выпускной квалификационной работы.

### **Задачи практики:**

- 1) проверка, углубление и закрепление знаний, полученных в период теоретического обучения и необходимых для написания выпускной квалификационной работы;
- 2) овладение методологией исследовательской работы;
- 3) уточнение основных задач, решаемых в ходе работы над исследовательским проектом;
- 4) сбор, систематизация и обобщение практического материала для использования в выпускной квалификационной работе (бакалаврской работе);
- 5) оценка степени сформированности профессионального мышления и подготовленности к самостоятельной профессиональной деятельности;
- 6) оформление и представление результатов научно-исследовательской работы по теме выпускной квалификационной работы;
- 7) подготовка научного отчета на итоговую конференцию, тезисов доклада на студенческую конференцию или статьи для опубликования.

Руководство производственной практикой, проводимой в структурных подразделениях организации, осуществляет руководитель практики от организации (факультетский руководитель, руководитель практики от кафедры) из числа лиц, относящихся к профессорско-преподавательскому составу организации. Руководитель практики от организации (факультетский руководитель, руководитель практики от кафедры) может являться одновременно руководителем ВКР.

Для руководства практикой, проводимой в профильной организации, назначаются руководитель (руководители) практики (факультетский руководитель, руководитель практики от кафедры) из числа лиц, относящихся к профессорско-преподавательскому составу организации, организующей проведение практики и руководитель (руководители) практики из числа работников профильной организации.

Руководители практики от организации (факультетский руководитель, руководитель практики от кафедры):

- составляют рабочий график (план) проведения практики;
- разрабатывают индивидуальные задания для обучающихся, выполняемые в период практики (совместно с руководителем ВКР – при необходимости);
- осуществляют контроль за соблюдением сроков проведения практики и соответствием ее содержания требованиям, установленным ОП ВО;
- оказывают методическую помощь обучающимся при выполнении ими индивидуальных заданий;

- оценивают результаты прохождения практики обучающимися.

Руководитель практики от профильной организации:

- согласовывает индивидуальные задания, содержание и планируемые результаты практики;
- предоставляет рабочие места обучающимся;
- обеспечивает безопасные условия прохождения практики обучающимся, отвечающие санитарным правилам и требованиям охраны труда;
- проводит инструктаж обучающихся по ознакомлению с требованиями охраны труда, техники безопасности, пожарной безопасности, а также правилами внутреннего трудового распорядка.

При проведении практики в профильной организации руководителем практики от организации и руководителем практики от профильной организации составляется совместный рабочий график (план) проведения практики.

При проведении практики в структурных подразделениях организации совместный рабочий график (план) проведения практики составляется руководителем практики от организации. Совместный рабочий график (план) проведения практики может быть представлен в табличной форме:

Примерная форма совместного рабочего графика (плана)

«СОГЛАСОВАНО»

Руководитель практики от  
профильной организации

\_\_\_\_\_

«УТВЕРЖДАЮ»

Руководитель практики от  
организации

\_\_\_\_\_

Совместный рабочий график (план) практики

Первая неделя с \_\_\_\_\_ по \_\_\_\_\_ 20\_\_ г.

Дни недели	Логопедическая работа	Оценка и отметка о выполнении
1	2	3
Понедельник		
Вторник		

Основные этапы проведения практики представлены в таблице 5.

Таблица 5

**Основные этапы проведения практики**

Этапы практики	Содержание деятельности студентов
Организационный этап	<ol style="list-style-type: none"> <li>1. Консультации с руководителем практики, научным руководителем по актуальным проблемам современной логопедической науки.</li> <li>2. Консультации с научным руководителем по выбору темы ВКР, подготовке и проведению студентами исследовательского задания по теме ВКР.</li> <li>3. Подбор психодиагностического и информационного обеспечения производственной практики.</li> <li>4. Установочная конференция. Производственный инструктаж, инструктаж по технике безопасности.</li> </ol>
Основной этап	<ol style="list-style-type: none"> <li>1. Участие в установочных конференциях в образовательных организациях.</li> <li>2. Изучение содержания деятельности логопеда.</li> <li>3. Составление индивидуального плана работы на период практики.</li> <li>4. Подготовка и выполнение исследовательского задания по теме ВКР.</li> <li>5. Подготовка и проведение психологического просвещения детей, родителей, педагогов, учителей.</li> <li>6. Оказание помощи педагогу-психологу в работе с педагогами, детьми и их родителями.</li> <li>7. Оформление отчётной документации.</li> </ol>
Заключительный этап	<ol style="list-style-type: none"> <li>1. Составление отчёта по производственной практике.</li> <li>2. Представление руководителю практики всей необходимой отчётной документации по производственной практике.</li> <li>3. Участие в обсуждении результатов производственной практики на итоговой конференции.</li> </ol>

## **6. Формы отчётности по производственной практики: педагогической практики**

Отчётная документация по производственной практике включает:

- отчет студента о прохождении практики с приложением выполненного индивидуального задания,
- отзыв (экспертное заключение) с оценкой руководителя (руководителей) практики от профильной организации и от организации.

Отчётную документацию студент-практикант формирует на протяжении всего периода практики в соответствии с требованиями к каждому виду отчетности. Отчет о прохождении практики включает перечень основных видов деятельности, выполненных в ходе практики, и отчет о проведенных в ходе практики исследованиях и выполненных заданиях, представленный в соответствии с научно-методическими требованиями. Не позднее 10 дней после окончания практики полный комплект документации студент-практикант сдает на проверку руководителю практики от организации.

Отчётная документация после проверки возвращается студентам-практикантам. Отчёт студента-практиканта, отзыв (экспертное заключение) с итогами промежуточной аттестации по практике хранятся в личном деле обучающегося.

## **7. Фонд оценочных средств для проведения текущего контроля и промежуточной аттестации обучающихся по производственной практике: производственной практике**

Фонд оценочных средств для проведения текущего контроля и промежуточной аттестации по практике представлен в приложении.

## **8. Перечень учебной литературы и ресурсов сети «Интернет», необходимых для проведения производственной практики: педагогической практики**

### **8.1. Основная литература:**

1. Колмогорова, Н.В. Методология и методика психолого-педагогических исследований : учебное пособие / Н.В. Колмогорова, З.А. Аксюткина ; Министерство спорта Российской Федерации, Сибирский государственный университет физической культуры и спорта. - Омск : Издательство СибГУФК, 2012. - 248 с. : табл. - Библиогр. в кн.; То же [Электронный ресурс]. - URL: <http://biblioclub.ru/index.php?page=book&id=274599>

2. Кузьмина, Е.Г. Психодиагностика в сфере образования : учебное издание / Е.Г. Кузьмина ; науч. ред. Г. Морозова. - 2-е изд., стер. - Москва : Издательство «Флинта», 2014. - 310 с. : ил. - Библиогр. в кн. - ISBN 978-5-9765-1945-9 ; То же [Электронный ресурс]. - URL: <http://biblioclub.ru/index.php?page=book&id=363683>

### **8.2. Дополнительная литература:**

1. Борытко, Николай Михайлович. Методология и методы психолого-педагогических исследований : учеб. пособие для студентов вузов / Н.М.Борытко, А.В.Моложавенко, И.А.Соловцова ; под ред. Н.М.Борытко. - М. : Академия, 2008. - 320 с. - (Высшее профессиональное образование)

2. Волков, Борис Степанович. Методология и методы психологического исследования : учеб. пособие / Б. С. Волков, Н. В. Волкова. - Восьмое изд., стер. - М. : КНОРУС, 2014. - 338 с. - (Бакалавриат)

3. Ежова, Н.Н. Краткий справочник практического психолога / Н.Н. Ежова. - Ростов-на-Дону : Издательство «Феникс», 2014. - 319 с. - (Психологический практикум). - Библиогр. в кн. - ISBN 978-5-222-21520-3 ; [Электронный ресурс]. - URL: <http://biblioclub.ru/index.php?page=book&id=271550>

4. Ежова, Н.Н. Справочник практического психолога / Н.Н. Ежова. - 2-е изд. - Ростов-н/Д : Феникс, 2011. - 381 с. : табл. - (Психологический практикум). - ISBN 978-5-222-18029-7; [Электронный ресурс]. - URL: <https://biblioclub.ru/index.php?page=book&id=271553>

5. Загвязинский, Владимир Ильич. Методология и методы психолого-педагогического исследования : учебное пособие для студентов пед. вузов / В.И.Загвязинский, Р.Атаханов. - М. : Академия, 2001. - 208с. - (Высшее образование)

6. Загвязинский, Владимир Ильич. Методология и методы психолого-педагогического исследования : учеб. пособие для студентов вузов / В.И.Загвязинский, Р.Атаханов. - М. : Академия, 2003. - 207 с. - (Высшее профессиональное образование)

## **Перечень ресурсов сети "интернет", необходимых для прохождения практики**

### **Перечень электронно-библиотечных систем (ЭБС) ГГТУ**

1. ЭБС «Университетская библиотека онлайн»
2. Электронно-библиотечная система «Лань»
3. ЭБС «BOOK.ru»
4. ЭБС «Университетская библиотека онлайн»
5. Электронно-библиотечная система «Лань»
6. ЭБС ЮРАЙТ [www.biblio-online.ru](http://www.biblio-online.ru)

## **9. Перечень информационных технологий, используемых при проведении производственной практики: педагогической практики, включая перечень программного обеспечения и информационных справочных систем**



При реализации Б2.О.03(П) Производственной практики: педагогической практики используются электронные образовательные ресурсы, размещенные в электронной информационно-образовательной среде университета (ЭИОС ГГТУ):

- учебно-методические материалы и электронные образовательные ресурсы ООП: Методические материалы по производственной практике по направлению подготовки 44.03.02 профиль «Психология образования» - Режим доступа: <https://dis.ggtu.ru/course/view.php?id=5796>

#### **Прикладное программное обеспечение:**

А) программные средства общего назначения:

- интернет браузер Mozilla Firefox;
- программа просмотра документов Adobe Acrobat Reader;
- утилита работы с архивами документов 7-Zip;
- набор кодеков для воспроизведения видеофайлов K-Lite Codec Pack;
- программа просмотра документов Win Dj View;
- программа воспроизведения видеофайлов в формате Flash Adobe Flash Player;
- антивирусное программное обеспечение «Kaspersky Endpoint Security 10 for Windows Workstations»;
- Microsoft Windows 10 Professional;
- программа воспроизведения видео и аудиофайлов «The KM Player»

Б) программные средства специального назначения:

- программа для чтения с экрана компьютера, предназначенная для людей с ослабленным зрением. JAWS for Windows версии 16.0 Pro. Обеспечивает возможность речевого доступа к самому разнообразному контенту, позволяет выводить информацию на обновляемый брайлевский дисплей;
- экранный увеличитель MAGic 13.0 Pro с речевой поддержкой — программа экранного увеличения, которая помогает незрячим и слабовидящим людям осваивать компьютер, пользоваться различными офисными приложениями, осуществлять навигацию в сети Интернет;
- NVDA — бесплатная программа экранного доступа для операционных систем семейства Windows, позволяющая незрячим и слабовидящим пользователям работать на компьютере.

Все обучающиеся университета обеспечены доступом к современным профессиональным базам данных и информационным справочным системам. Ежегодное обновление современных профессиональных баз данных и информационных справочных систем отражено в листе актуализации программы практики.

#### **Современные профессиональные базы данных:**

*Базы данных, информационно-справочные и поисковые системы:*

Методики и тесты для психологов: 9 разделов <http://azps.ru/tests/>

Психологический практикум. Тесты в режиме on-line - <http://psi.webzone.ru/test/test.htm>

Проективные методики - <http://psylist.net/promet/>

Каталог методик и тестов для детей - <http://www.childpsy.ru/index.php/item/3115>

Библиотека по психологии Д. Сатина - <http://www.psychology.ru/library/>

Каталог методик и тестов для младших школьников, подростков, старшеклассников - <http://psiholognew.com/cont.html>

Лаборатория «Гуманитарные технологии» <http://www.ht.ru>

Лаборатория «ИМАТОН» - <http://www.imaton.com/>

Журнал «Вопросы психологии» - <http://www.voppsy.ru/>

Учебные пособия, психологические тесты и книги по психодиагностике - <http://www.razvitie.com.ua/tests.htm>

<http://koob.ru>  
<http://www.consultant.ru/> - справочно-правовая система «Консультант Плюс».  
<http://www.garant.ru/> - справочно-правовая система «ГАРАНТ».  
<http://school-collection.edu.ru/> - единая коллекция цифровых образовательных ресурсов.  
<http://www.edu.ru/> - Российский общеобразовательный портал.  
<http://eor.edu.ru/> - Федеральный центр информационно-образовательных ресурсов.  
<http://www.fipi.ru/> - Федеральный институт педагогических измерений.  
<http://sinncom.ru/content/reforma/index1.htm> – специализированный образовательный портал «Инновации в образовании».  
<http://www.ed.gov.ru/> - документы и материалы деятельности федерального агентства по образованию.  
<http://www.mcko.ru/> – Московский центр качества образования.  
<http://pedagogika-rao.ru> - научно-теоретический журнал «Педагогика».  
<https://statpsy.ru/> - Математическая статистика для психологов.  
<http://elibrary.ru/> – научная электронная библиотека «Elibrary».

**Информационные справочные системы:**

1. <http://www.consultant.ru/>– справочно-правовая система «Консультант Плюс».
2. <http://www.garant.ru/>– справочно-правовая система «ГАРАНТ».

**10. Описание материально-технической базы, необходимой для проведения производственной практики: педагогической практики**

Профильные образовательные организации (базы практики) имеют квалифицированный педагогический состав и достаточный уровень обеспеченности образовательного процесса. Базы практики должны выполнять требования законодательства по открытости, доступности и качеству оказания образовательных услуг.

Для обеспечения индивидуальной и групповой форм работы с руководителями производственной производственной практики и обучающимися имеются:

- оборудованный компьютерный/предметный класс (кабинет);
- технические средства обучения: мультимедийный портативный переносной проектор, мультимедийное обеспечение; настенный экран;
- учебные и методические пособия: учебники, учебно-методические/инструктивно-методические пособия, пособия для самостоятельной работы.

Наименование специальных помещений и помещений для самостоятельной работы	Оснащенность специальных помещений и помещений для самостоятельной работы	Перечень лицензионного программного обеспечения. Реквизиты подтверждающего документа
Учебный корпус №11: Помещение для самостоятельной работы. Учебная аудитория для проведения лекционных, практических занятий, выполнения курсовых работ, групповых и индивидуальных консультаций, текущего контроля и промежуточной аттестации №9	Необходимая аудиторная мебель, компьютеры, экран настенный LUMIENMASTER, стенд на пластиковой основе, принтер HPDeckjet 2130	Интернет браузер MozillaFirefox, Программа просмотра документов AdobeAcrobatReader, Утилита работы с архивами документов 7-Zip, Набор кодеков для воспроизведения видеофайлов K-LiteCodecPack, Программа просмотра документов WinDjView, Программа воспроизведения видеофайлов в формате FlashAdobeFlashPlayer, Антивирусное программное обеспечение «KasperskyEndpointSecurity 10 forWindowsWorkstations», MicrosoftWindows 10 Professional, Программа воспроизведения видео

		и аудиофайлов «TheKMPlayer»
--	--	-----------------------------

## 11. Обеспечение специальных условий для прохождения производственной практики: педагогической практики обучающимися с ограниченными возможностями здоровья

Прохождение производственной практики: производственной практике обучающимися с ограниченными возможностями здоровья осуществляется в соответствии с Приказом Министерства образования и науки РФ от 9 ноября 2015 г. № 1309 «Об утверждении Порядка обеспечения условий доступности для инвалидов объектов и предоставляемых услуг в сфере образования, а также оказания им при этом необходимой помощи», «Методическими рекомендациями по организации образовательного процесса для инвалидов и лиц с ограниченными возможностями здоровья в образовательных организациях высшего образования, в том числе оснащённости образовательного процесса» Министерства образования и науки РФ от 08.04.2014г. № АК-44/05вн, Положением об обучении инвалидов и лиц с ограниченными возможностями здоровья, принятым Ученым советом 27.10.2015 г. протокол №4.

Предоставление специальных технических средств обучения коллективного и индивидуального пользования, подбор и разработка учебных материалов для обучающихся с ограниченными возможностями здоровья производится преподавателями с учетом индивидуальных психофизиологических особенностей обучающихся и специфики приема-передачи учебной информации.

С обучающимися по индивидуальному плану и индивидуальному графику проводятся индивидуальные занятия и консультации.

В ГГТУ имеется программное обеспечение, позволяющее организовать работу с обучающимися с ограниченными возможностями здоровья. Это:

программа для чтения с экрана компьютера, предназначенная для людей с ослабленным зрением. JAWS forWindows версии 16.0 Pro. Обеспечивает возможность речевого доступа к самому разнообразному контенту, позволяет выводить информацию на обновляемый брайлевский дисплей;

экранный увеличитель MAGic 13.0 Pro с речевой поддержкой — программа экранного увеличения, которая помогает незрячим и слабовидящим людям осваивать компьютер, пользоваться различными офисными приложениями, осуществлять навигацию в сети Интернет;

NVDA — бесплатная программа экранного доступа для операционных систем семейства Windows, позволяющая незрячим и слабовидящим пользователям работать на компьютере.

В мобильное приложение ЭБС «Лань» интегрирован сервис для незрячих студентов – **синтезатор речи**, который позволяет эффективно работать с системой.

Используя этот сервис, незрячие студенты могут:

- осуществлять навигацию как по каталогу, так и в тексте книги;
- слушать озвученные книги на мобильном устройстве;
- регулировать скорость воспроизведения речи;
- осуществлять переход по предложениям, абзацам или главам книги.

Автор (составитель):



/к.п.с.н., доцент Галстян О.А./

подпись

Программа утверждена на заседании кафедры психологии и дефектологии от «15» июня

2022 г., протокол № 11.

Зав.

кафедрой



/к.п.с.н., доцент Галстян О.А./

подпись

**Министерство образования Московской области  
Государственное образовательное учреждение высшего образования  
Московской области  
«Государственный гуманитарно-технологический университет»**

**ФОНД ОЦЕНОЧНЫХ СРЕДСТВ  
ДЛЯ ПРОВЕДЕНИЯ ТЕКУЩЕГО КОНТРОЛЯ И ПРОМЕЖУТОЧНОЙ  
АТТЕСТАЦИИ ПО ПРАКТИКЕ**

**Б2.О.02(П) Производственная практика: педагогическая практика**

<b>Направление подготовки</b>	<b>44.03.03 Специальное (дефектологическое) образование</b>
<b>Направленность (профиль) программы</b>	<b>Логопедия</b>
<b>Квалификация выпускника</b>	<b>Бакалавр</b>
<b>Формы обучения</b>	<b>Очная, заочная</b>

**г. Орехово-Зуево  
2022 г.**

## 1.1. Перечень компетенций и этапов их формирования в процессе освоения образовательной программы

Таблица № 1

### ОПК-5 - способен осуществлять контроль и оценку формирования результатов образования обучающихся, выявлять и корректировать трудности в обучении

Элемент компетенции	Характеристика элемента компетенции
Знания	Знает результаты образовательного процесса (ОПК-5.1);
	Знает трудности, возникающие в обучении (ОПК-5.2);
Умения	Умеет осуществлять контроль и оценку формирования результатов образования обучающихся (ОПК-5.3);
	Умеет выявлять и корректировать трудности в обучении (ОПК-5.4);
Владение	Обладает навыками контроля и оценки формирования результатов образования обучающихся (ОПК-5.5);
	Обладает навыками выявления и корректировки трудностей в обучении (ОПК-5.6).

Таблица 2

### ОПК-7 - способен взаимодействовать с участниками образовательных отношений в рамках реализации образовательных программ

Элемент Компетенции	Показатели (планируемые результаты) обучения
Знания	Знает правила построения и способы эффективного взаимодействия с участниками образовательных отношений в рамках реализации образовательных программ (ОПК-7.1);
	Знает источники и причины возникновения конфликтных ситуаций с участниками образовательных отношений в рамках реализации образовательных программ (ОПК-7.2);
Умения	Умеет выявлять факторы, препятствующие оптимальному психолого-педагогическому сотрудничеству (ОПК-7.3);
	Умеет преодолевать трудности, конфликты, возникающие в процессе психолого-педагогического взаимодействия (ОПК-7.4);
Владеет	Владеет стратегией продуктивного взаимодействия – сотрудничеством (ОПК-7.5);
	Владеет определенным репертуаром приемов и способов эффективного взаимодействия с участниками образовательных отношений в рамках реализации образовательных программ (ОПК-7.6)

## 1.2. Описание показателей и критериев оценивания компетенций на различных этапах их формирования, описание шкал оценивания

Оценка уровня освоения компетенций на разных этапах их формирования проводится на основе дифференцированного контроля каждого показателя компетенции в рамках оценочных средств, приведенных в ФОС.

Оценка «5» и «4» соответствует повышенному уровню освоения компетенции согласно критериям оценивания, приведенных в таблице к соответствующему оценочному средству

Оценка «3» соответствует базовому уровню освоения компетенции согласно критериям оценивания, приведенных в таблице к соответствующему оценочному средству  
 Оценка «2» соответствует показателю «компетенция не освоена».

<b>Показатели оценивания /Код элемента оцениваемой компетенции</b>	<b>Оценка</b>	<b>Критерии оценивания</b>
<i>Оценочные средства для проведения текущего контроля</i>		
<i>Совместный рабочий план (график) практики ОПК-5 – 5.1 – 5.6</i>	<b>5</b>	Студент определил четкие сроки выполнения работы, соблюдены принципы систематичности и последовательности запланированных видов работы. Студент проявил творческий подход к планированию работы. Высокая степень выполнения запланированной работы.
	<b>4</b>	План работы в основном соответствует требованиям, разработан своевременно. Он полностью согласован с логопедом и научным руководителем ВКР. План работы реализован полностью, в установленные сроки.
	<b>3</b>	Имеется план работы, но он носит формальный характер.
<i>Логопедическое просвещение ОПК-7 – 7.1 – 7.6</i>	<b>5</b>	Студент творчески подошел к планированию и организации логопедического просвещения. Формы и средства работы соответствуют целям и задачам психологического просвещения. Рекомендации конкретные, учитывают возрастные и индивидуальные особенности детей, родителей и учителей.
	<b>4</b>	Студент правильно спланировал и организовал логопедическое просвещение. Рекомендации обобщенные, формы и средства психологического просвещения в целом соответствуют целям и задачам логопедического просвещения.
	<b>3</b>	Рекомендации обобщенные, полностью заимствованы из литературы, не учитывают возрастные и индивидуальные особенности учащихся, учителей и родителей.
<b>Выполнение исследовательского задания</b>		
<i>Актуальность темы исследования ОПК-5 – 5.1 – 5.6</i>	<b>5</b>	Актуальность темы исследования четко сформулирована и обоснована.
	<b>4</b>	Актуальность темы исследования сформулирована неточно и недостаточно обоснована.
	<b>3</b>	Актуальность темы не обоснована.
<i>Объект и предмет исследования ОПК-5 – 5.1 – 5.6</i>	<b>5</b>	Объект и предмет исследования определены правильно и четко.
	<b>4</b>	Объект и предмет исследования сформулированы некорректно.
	<b>3</b>	Объект и предмет исследования не соответствуют проблеме исследования.
<i>Цель и задачи исследования ОПК-5 – 5.1 – 5.6</i>	<b>5</b>	Определены правильно и четко.
	<b>4</b>	Определены нечетко.
	<b>3</b>	Не соответствуют теме исследования.
<i>Гипотеза исследо-</i>	<b>5</b>	Гипотеза исследования сформулирована четко и кор-

<i>вания</i> ОПК-5 – 5.1 – 5.6		ректно, соответствует цели и проблеме исследования.
	4	Гипотеза исследования сформулирована неточно и некорректно.
	3	Гипотеза исследования не соответствует цели и проблеме исследования.
<i>Организация и методы исследования</i> ОПК-5 – 5.1 – 5.6	5	Организация и методы исследования адекватны задачам исследования, позволяют раскрыть проблему и логику исследования.
	4	При организации и выборе методов исследования допущены недочеты, не позволяющие полностью решить задачи исследования.
	3	Организация и методы исследования определены неверно, не позволяют решить задачи исследования.
<i>Использование методов математической статистики при обработке данных</i> ОПК-5 – 5.1 – 5.6	5	Использованы методы математической статистики, которые адекватны задачам и методам исследования.
	4	Допущены недочеты при использовании методов математической статистики.
	3	Методы математической статистики не использованы.
<i>Анализ и интерпретация результатов</i> ОПК-5 – 5.1 – 5.6	5	Результаты исследования раскрыты полностью и логично.
	4	Результаты исследования носят описательный характер, отсутствует анализ и интерпретация полученных результатов.
	3	Основные результаты исследования не изложены.
<i>Выводы</i> ОПК-5 – 5.1 – 5.6	5	Выводы сформулированы четко и логично, соответствуют поставленным задачам исследования.
	4	Выводы сформулированы нечетко, частично соответствуют поставленным задачам исследования.
	3	Выводы не соответствуют поставленным задачам исследования или отсутствуют.
<i>Рекомендации</i> ОПК-5 – 5.1 – 5.6 ОПК-7 – 7.1 – 7.6	5	Рекомендации содержат конкретные методические (психолого-педагогические) указания и могут быть использованы в практической работе педагогов-психологов.
	4	Рекомендации носят обобщенный характер, заимствованы из литературы.
	3	Рекомендации отсутствуют.
<i>Бланки исследования</i> ОПК-5 – 5.1 – 5.6	5	Представлены все бланки исследования.
	4	Представлены не все бланки исследования.
	0	Бланки исследования отсутствуют.
<i>Протоколы исследования</i> ОПК-5 – 5.1 – 5.6	5	Представлены все протоколы исследования; оформление протоколов соответствует предъявляемым требованиям.
	4	Представлены не все протоколы исследования; оформление протоколов не соответствует предъявляемым требованиям.
	3	Протоколы исследования отсутствуют.
<i>Оформление отчета</i> ОПК-5 – 5.1 – 5.6	5	Оформление отчета соответствует предъявляемым требованиям: присутствуют все структурные элементы отчета; иллюстративный материал и список литературы оформлены в соответствии с предъявляемыми требова-



		ниями.
	4	Имеются отдельные недочеты в оформлении отчета (иллюстративного материала и списка литературы).
	3	Оформление отчета не соответствует большинству предъявляемых требований.
<i>Оценочные средства для проведения промежуточной аттестации:</i>		
<i>Экспертное заключение руководителя практики от профильной организации ОПК-7 – 7.1 – 7.6</i>	5	Отличное экспертное заключение от руководителя практики от профильной организации.
	4	Положительное заключение, отсутствие замечаний от руководителя практики от профильной организации
	3	Экспертное заключение с замечаниями, которые касаются деловых и профессиональных качеств студента.
<i>Самоанализ профессиональной деятельности (отчёт студента по практике) ОПК-5 – 5.1 – 5.6</i>	5	Продуманный, грамотно составленный отчёт. Студент детально анализирует свою работу, с указанием достижений и недостатков, вносит конструктивные предложения по совершенствованию подготовки к практике, её проведению.
	4	Отчёт составлен грамотно, описано содержание работы образовательной организации. Студентом проведен краткий анализ своей работы. Но при написании отчёта преобладает констатация фактов.
	3	Отчёт без анализа, поверхностный.

**1.3. Типовые контрольные задания или иные материалы, необходимые для оценки знаний, умений, навыков и (или) опыта деятельности, характеризующих этапы формирования компетенций в процессе освоения образовательной программы.**

Знания, умения, навыки и (или) опыт деятельности, приобретенные студентами в процессе производственной практики, оцениваются в соответствии с качеством выполнения индивидуальных заданий.

### **ИНДИВИДУАЛЬНОЕ ЗАДАНИЕ, ВЫПОЛНЯЕМОЕ ОБУЧАЮЩИМСЯ В ПЕРИОД ПРОИЗВОДСТВЕННОЙ ПРОИЗВОДСТВЕННОЙ ПРАКТИКИ**

**Министерство образования Московской области**  
Государственное образовательное учреждение высшего образования Московской области  
**«Государственный гуманитарно-технологический университет»**  
(ГГТУ)

Кафедра психологии и социальной педагогики

#### **ИНДИВИДУАЛЬНОЕ ЗАДАНИЕ**

для прохождения производственной практики: педагогической практики

студента \_\_\_ курса \_\_\_\_\_

направление подготовки 44.03.03 «Специальное (дефектологическое) образование»

профиль «Логопедия»

База практики: \_\_\_\_\_

Срок прохождения практики: с \_\_\_\_\_ по \_\_\_\_\_ г.

1. Индивидуальный график (план) практики
2. Выполнение исследовательского задания по теме ВКР:
  - 2.1. определение актуальности темы исследования;
  - 2.2. определение объекта и предмета исследования;
  - 2.3. формулирование цели и задач исследования;
  - 2.4. формулирование гипотезы исследования;
  - 2.5. определение организации и методов исследования;
  - 2.6. реализация исследования (бланки и протоколы);
  - 2.7. математическая (статистическая) обработка данных;
  - 2.8. анализ и интерпретация результатов исследования;
  - 2.9. формулирование выводов по результатам исследования;
  - 2.10. формирование рекомендаций
3. Зачетное мероприятие по психологическому просвещению;
4. Подготовка отчетной документации и осуществление самоанализа учебно-профессиональной деятельности за период практики

Руководитель практики от организации \_\_\_\_\_ / \_\_\_\_\_ /  
подпись ФИО

С заданием ознакомлен \_\_\_\_\_ / \_\_\_\_\_  
подпись студента ФИО студента

### **Задание 1.** Совместный рабочий график (плана) практики

*Методические рекомендации по составлению совместного рабочего графика (плана) практики.*

Заполнение совместного рабочего графика (плана) практики представляет собой важнейший вид работы практиканта, способствующий целенаправленности наблюдений и выработке умений анализировать логопедические факты и явления, организовывать и планировать свою деятельность. Каждая запись отражает задания и формы работы, выполненные практикантом в течение дня в профильной организации.

План составляется руководителем практики от организации, согласовывается руководителем практики от профильной организации, заполняется студентом-практикантом совместно с руководителем практики от профильной организации. Практикант отражает в графике содержание своей учебно-профессиональной деятельности (колонка 2 «Логопедическая работа»). Руководитель практики от профильной организации (педагог-психолог образовательного учреждения) оценивает качество её выполнения, либо, выставляя отметку за выполненное задание, либо внося запись «выполнено» и ставя свою подпись в графе 3 «Оценка и отметка о выполнении». План заполняется на каждый день практики, и он должен содержать анализ и размышления над ситуациями и событиями, происходившими в образовательном учреждении, мысли о перспективах работы, результаты психолого-педагогических исследований. Ежедневные записи студент должен использовать для планирования на очередную неделю.

## **ЗАДАНИЕ 2: Выполнение исследовательского задания по теме ВКР**

Во время производственной практики студенты выполняют задание, которое заключается в проведении психологического исследования в соответствии с темой выпускной квалификационной работы (ВКР). По согласованию с научным руководителем студент определяет тему ВКР, организацию, процедуру и ход исследования, подбирает необходимые методы и методики.

### **Примерная тематика выпускных квалификационных работ**

- 1) 1. Формирование навыков звукового анализа и синтеза у дошкольников с фонетико-фонематическим недоразвитием
- 2) Особенности формирования навыков использования сложноподчиненных предложений в речи у старших дошкольников с общим недоразвитием речи
- 3) Работа учителя-логопеда по формированию пространственных представлений у дошкольников с общим недоразвитием речи
- 4) Логопедическая работа с детьми дошкольного возраста с задержкой речевого развития
- 5) Совместная работа логопеда и воспитателя по преодолению речевых нарушений у дошкольников с фонетико-фонематическим недоразвитием речи
- 6) Дидактические игры при коррекции нарушений звукопроизношения у детей дошкольного возраста
- 7) Коррекционно-логопедическая работа над голосом дошкольников с ринолалией
- 8) Использование дидактической игры в логопедической работе с дошкольниками с фонетико-фонематическим недоразвитием речи
- 9) Логопедическая работа по предупреждению моторной дисграфии у старших дошкольников
- 10) Формирование самоконтроля у дошкольников с общим недоразвитием речи в процессе коррекционно-развивающей работы логопеда
- 11) Логопедическая работа по формированию глагольной лексики у дошкольников с общим недоразвитием речи
- 12) Работа логопеда по формированию навыков построения предложений у дошкольников с задержкой психического развития
- 13) Система логопедической работы по формированию слоговой структуры слова у дошкольников с общим недоразвитием речи
- 14) Формирование атрибутивной лексики дошкольников с общим недоразвитием речи
- 15) Логопедическая работа по формированию временных представлений у старших дошкольников с речевыми нарушениями
- 16) Логопедическая работа по развитию фонематического слуха и восприятия у дошкольников с общим недоразвитием речи
- 17) Логопедическая работа по обучению рассказыванию дошкольников с общим недоразвитием речи
- 18) Логопедическая работа по формированию фонематического анализа и синтеза в системе профилактики нарушений письменной речи
- 19) Развитие связной речи старших дошкольников с речевыми нарушениями посредством приемов мнемотехники
- 20) Логопедическая помощь при фонетико-фонематическом недоразвитии речи в условиях дошкольного логопункта
- 21) Коррекция оптической дислексии у младших школьников
- 22) Коррекция слоговой структуры слова у дошкольников с общим недоразвитием речи
- 23) Формирование слоговой структуры слова у детей с задержкой речевого развития
- 24) Развитие фонематического слуха у детей с дизартрией
- 25) Взаимодействие логопеда и семьи в работе по формированию коммуникативных умений и навыков у детей с общим недоразвитием речи
- 26) Консультативная помощь учителя-логопеда родителям заикающегося дошкольника
- 27) Формирование словаря существительных у детей с общим недоразвитием речи в процессе дидактических игр
- 28) Логопедическая работа по профилактике речевых нарушений у детей раннего возраста
- 29) Формирование фонетико-фонематической стороны речи у детей с дизартрией и экспрессивной алалией
- 30) Формирование фонематических процессов у детей с общим недоразвитием речи

- средствами логопедической ритмики
- 31) Логопедическая работа по формированию грамматического строя у детей с общим недоразвитием речи
  - 32) Особенности фонематических процессов у младших школьников с дисграфией
  - 33) Преодоление фонематических нарушений у детей старшего дошкольного возраста с общим недоразвитием речи игровыми методами
  - 34) Формирование связной речи старших дошкольников с общим недоразвитием речи в процессе предметно-практической деятельности
  - 35) Предупреждение нарушений письма у дошкольников с общим недоразвитием речи
  - 36) Формирование лексической стороны импрессивной речи у дошкольников логопедической группы
  - 37) Коррекционно-логопедическая работа по формированию внимания у дошкольников с общим недоразвитием речи
  - 38) Формирование коммуникативных навыков у детей с общим недоразвитием речи в процессе подвижных игр
  - 39) Развитие речи в процессе формирования игровой деятельности у дошкольников с общим недоразвитием речи
  - 40) Выявление предпосылок предупреждения дисграфии у детей старшего дошкольного возраста
  - 41) Коррекционная работа при афазии
  - 42) Формирование компетентности у родителей в сфере развития познавательной деятельности у детей с нарушениями речи
  - 43) Использование сказок для развития связной речи у детей старшего дошкольного возраста с общим недоразвитием речи
  - 44) Формирование зрительно-двигательной координации в системе работы по подготовке к обучению грамоте детей с общим недоразвитием речи
  - 45) Коррекционная работа по формированию памяти у дошкольников с общим недоразвитием речи
  - 46) Формирование слухового внимания в системе логопедической работы по подготовке старших дошкольников к обучению грамоте
  - 47) Логопедическая работа по коррекции фонематической дисграфии у первоклассников
  - 48) Формирование монологической речи посредством описательного рассказа у старших дошкольников с общим недоразвитием речи
  - 49) Коррекция минимальных дизартрических расстройств у дошкольников средствами логопедической гимнастики
  - 50) Особенности работы учителя-логопеда по коррекции неврозоподобного заикания
  - 51) Коррекционно-развивающая работа логопеда при моторной алалии
  - 52) Логопедическая работа по устранению оптической дисграфии у учащихся младших классов
  - 53) Подготовка руки к письму у дошкольников с общим недоразвитием речи
  - 54) Развитие внимания в системе логопедической коррекции речевых нарушений у дошкольников
  - 55) Работа учителя логопеда по формированию диалогической речи у дошкольников с общим недоразвитием речи
  - 56) Консультативная помощь учителя-логопеда родителям по формированию описательного рассказа у дошкольников с общим недоразвитием речи
  - 57) Дифференцированный подход в коррекции дислалии у дошкольников
  - 58) Дистанционные формы повышения родительской компетентности в работе логопеда
  - 59) Формирование навыков распространения предложений в системе логопедической коррекции общего недоразвития речи у дошкольников

- 60) Логопедическая работа с детьми старшего дошкольного возраста с общим недоразвитием речи
- 61) Логопедическая работа по формированию семантических полей предметной лексики у старших дошкольников с общим недоразвитием речи
- 62) Работа учителя-логопеда по формированию зрительного и фонематического восприятия при подготовке к школе детей с общим недоразвитием речи
- 63) Работа логопеда по формированию мотивации к овладению правильной речью у детей старшего дошкольного возраста с общим недоразвитием речи
- 64) Логопедическая работа по формированию словаря прилагательных у дошкольников с общим недоразвитием речи
- 65) Логопедическая работа по коррекции стертой дизартрии у старших дошкольников
- 66) Формирование связной устной речи с использованием сюжетных картинок у старших дошкольников с общим недоразвитием речи
- 67) Формирование активного словаря у детей с общим недоразвитием речи в различных видах деятельности
- 68) Использование изобразительной деятельности в логопедической работе по коррекции речи у дошкольников
- 69) Диагностика и коррекция дисграфии у младших школьников
- 70) Работа логопеда по коррекции нарушений звукопроизношения у детей со стертой дизартрией
- 71) Работа логопеда по коррекции нарушений фонетико-фонематической стороны речи у младших школьников с дисграфией
- 72) Диагностика и коррекция эмоционально-волевых нарушений у заикающихся детей 7-8 лет
- 73) Психолого-педагогическое сопровождение воспитания личности ребенка с нарушениями речи
- 74) Психолого-педагогическое сопровождение подготовки детей с общим недоразвитием речи к школе
- 75) Диагностика и коррекция взаимоотношений в семьях, воспитывающих заикающихся дошкольников
- 76) Коррекция фонетического строя речи дошкольников в рамках работы по профилактике у них нарушений письменной речи
- 77) Роль дидактических игр в логопедической работе по коррекции нарушений фонетического строя речи дошкольников
- 78) Логопедическая работа по коррекции нарушений произносительной стороны речи у дошкольников с дизартрией
- 79) Развитие фонематического восприятия у дошкольников посредством дидактических игр и игровых приемов
- 80) Коррекционно-логопедическая работа по развитию словесно-логического мышления у детей с общим недоразвитием речи
- 81) Работа учителя-логопеда по формированию и развитию операций словообразования и словоизменения у старших дошкольников с общим недоразвитием речи
- 82) Формирование слухового восприятия и внимания у детей дошкольного возраста со стёртой дизартрией
- 83) Коррекционно-логопедическая работа по устранению фонетико-фонематического недоразвития речи у дошкольников посредством театрализованных игр
- 84) Коррекционно-развивающая работа логопеда в дошкольной общеобразовательной организации с детьми 5-6 лет
- 85) Диагностическая деятельность учителя-логопеда в работе с детьми старшего дошкольного возраста
- 86) Логопедическая работа по формированию и активизации словаря детей 5-6 лет с общим недоразвитием речи

- 87) Логопедическая ритмика в работе учителя-логопеда с детьми 6-7 лет с тяжелыми нарушениями речи
- 88) Развитие речи у детей 5-6 лет в дошкольной организации посредством музыкальной логоритмики
- 89) Развитие лексико-грамматических представлений и связной речи у детей 6-7 лет с общим
- 90) Формирование коммуникативной функции речи у детей с задержкой психического развития недоразвитием речи
- 91) Система коррекционно-логопедической работы по устранению дислексии у старших дошкольников

*Методические рекомендации по выполнению исследовательского задания по теме ВКР*

**Примерное содержание отчета студента  
о выполнении исследовательского задания**

**1. Титульный лист**

**Макет оформления отчета о выполнении исследовательского задания**

**Министерство образования Московской области**  
Государственное образовательное учреждение высшего образо-  
вания Московской области  
**«Государственный гуманитарно-технологический универ-  
ситет»  
(ГГТУ)**

Психолого-педагогический факультет

Отчет  
о выполнении исследовательского задания  
на тему:

студента(ки) \_\_\_\_ курса  
очной (заочной) формы обучения  
психолого-педагогического факультета  
Ивановой Елены Васильевны

Место производственной практики: педагогической  
практики \_\_\_\_\_  
(название организации)

Сроки прохождения производственной практики: педа-  
гогической практики \_\_\_\_\_

Подпись студента \_\_\_\_\_

Дата сдачи отчета « \_\_\_\_ » \_\_\_\_\_ 20\_\_ г.



## 2. Описание исследования:

- обоснование темы;
- актуальность проблемы;
- объект и предмет исследования;
- цель и задачи исследования;
- гипотеза(ы) исследования;
- организация исследования;
- процедура исследования (экспериментальный план, методы и ход исследования);
- основные результаты эмпирического исследования и их обсуждение;
- выводы;
- рекомендации по результатам проведенного исследования.

**Тема** выпускной квалификационной работы выбирается студентом самостоятельно в соответствии с личным научным интересом и согласовывается с научным руководителем. При выборе темы особое внимание необходимо обратить на ее значимость и актуальность, соответствие темы научному профилю кафедры и направлению подготовки, обеспеченность литературой по данной проблеме.

Выбирая тему, необходимо учитывать также доступность экспериментальной базы для проведения практической работы.

**Обоснование темы** – это краткое корректное изложение собственного понимания исследуемой проблемы.

**Актуальность проблемы** – ее оценка с точки зрения своевременности и социальной (научной и практической) значимости, адекватности ключевым потребностям развития данной области знаний.

Чтобы актуальность была достаточно обоснованной, необходимо в кратком обзоре литературы сообщить о степени изученности выбранной темы и отметить те вопросы, которые недостаточно разработаны и связаны с содержанием проводимого исследования.

Формулировка **объекта и предмета исследования** является обязательным элементом введения. Под **объектом** понимают ту часть реальности, которая избрана для изучения (это может быть психологическое свойство, явление, закономерность, категория испытуемых и прочее); **предмет** – это та сторона объекта, которая непосредственно интересует исследователя, влияет на выбор темы работы и ее формулировку.

**Предмет исследования** зависит от того, что выделено автором в качестве фокуса внимания при изучении проблемного поля. Можно выделить три наиболее типичных случая определения предмета исследования.

1) В качестве предмета может выступать какое-либо **свойство** объекта. В этом случае объект и предмет соотносятся между собой одновременно как целое и часть, как общее и частное, как объективное и субъективное. Например, в теме «Стилевые особенности мышления детей младшего школьного возраста» объектом исследования будет процесс мышления детей младшего школьного возраста, предметом – стилевые особенности.

2) В качестве предмета может выступать какая-либо **связь** объекта исследования с другими объектами. Здесь объектом исследования может быть как одна сторона формулировки темы, так и другая, в зависимости от исследовательской позиции автора. Например, в теме «Влияние тревожности на формирование самооценки подростка» объектом исследования может быть процесс формирования самооценки подростка, тогда предметом будет являться связь этого процесса с тревожностью. Либо объектом исследования может

быть тревожность подростка (если автор изучает свойство тревожности влиять на другие психические процессы, ее динамический аспект), и тогда предметом будет являться связь тревожности с самооценкой.

3) В качестве предмета может выступать **влияние контекста** на развитие или формирование психических процессов. Здесь в центре внимания исследователя может быть связь психического явления или процесса с особенностями воспитания, обучения или с другими условиями жизни субъекта в обществе (языковой или профессиональной средой, национальными или религиозными традициями и прочим). Например, если темой работы является «Зависимость интеллектуального развития детей от социокультурных условий их жизни», то объектом исследования будет интеллектуальное развитие детей, предметом – установление зависимости интеллектуального развития детей от социокультурных различий их жизни.

**Цель** исследования логически связана с указанием на неполноту разработки определенных аспектов изучаемой проблемы и предполагает получение какого-либо научного результата.

Следует определить конкретные **задачи**, которые предстоит решать в соответствии с этой целью. Ими могут быть формулировка гипотезы собственного эмпирического исследования, обоснование выбора методов проверки гипотезы, разработка процедуры (схемы) исследования, планирование эксперимента, проведение исследования, обсуждение его результатов, формулировка выводов, разработка практических программ или рекомендаций, апробация результатов исследования и тому подобное.

Далее дается формулировка основной гипотезы исследования.

**Гипотеза исследования** — это предположительный развернутый ответ на вопрос, содержащийся в теме курсовой работы. Гипотеза должна лежать в основе эмпирического исследования, которое направлено на то, чтобы ее подтвердить или опровергнуть. Если гипотеза подтверждается результатами исследования, значит, предположительный ответ на вопрос был правильным. Если гипотеза опровергается, отрицательный ответ тоже имеет научную ценность, поскольку и в этом случае формируется психологическое знание. Гипотеза может быть подтверждена не полностью, а частично.

При описании **организации исследования** указывают:

- характеристику испытуемых (их количество, пол, возраст, профессия, социальный статус и все то, что имеет значение для исследования);
- место проведения исследования (школа, детский сад, учреждение и тому подобное);
- условия (лаборатория, кабинет психолога, класс, выезд за город и прочее), время (на уроке, на перемене, во время отдыха и тому подобное);
- используемые для проведения исследования технические средства: компьютеры, специальная аппаратура (видео-, аудио-, приборы, приспособления и прочее).

**Процедура исследования.**

Сюда входит:

- описание **планирования** эмпирического исследования или эксперимента (экспериментальной схемы);
- четкое и убедительное **обоснование выбора** того или иного экспериментального плана или метода эмпирического исследования. Необходимо доказать, почему в данном случае целесообразнее использовать, например, метод индивидуального случая, а не квазиэксперимент или сочетание диагностических и экспериментальных приемов и так далее. Требуется также описать, какие условия уравниваются, а какие меняются, чтобы получить результат (используемые приемы управления переменными);
- указание **конкретных методик** – автор, полное название, вариант (форма А или

В), модификация (ее автор), адаптация (автор, год) и тому подобное. Дается характеристика психометрических свойств методик (данные о валидности, надежности). Не следует подробно описывать тесты — нужно лишь дать ссылку на источник информации. Детальное описание дается только собственным разработкам или модификациям, которые следует поместить в Приложение;

– характеристика применяемых **методов обработки данных** (параметрические или непараметрические, количественные или качественные, указываются конкретные методы) и обоснование целесообразности их применения (почему требуется именно этот способ обработки, каким образом это влияет на достоверность результатов и прочее);

– **ход исследования**. Здесь описывается ход исследования в его временной последовательности (что делалось на I этапе, на II этапе и так далее). Указываются все трудности, с которыми пришлось столкнуться на практике, и внесенные в процесс исследования изменения.

**Результаты исследования** излагаются в виде фактов, таблиц, графиков, диаграмм и пояснений к ним (оформление результатов см. Приложение 5). Указываются полученные артефакты (непредусмотренные, побочные результаты). В данном разделе помещаются только сводные таблицы, которые должны быть базой для дальнейшего обсуждения, таблицы индивидуальных исследований помещаются в Приложении (в основном тексте на них должна быть ссылка). Там же располагают и часть иллюстративного материала.

Все таблицы и графики требуется описывать — должно быть ясно, что означают табличные данные, на что будет обращать внимание при их дальнейшей обработке и интерпретации.

Здесь же излагаются результаты применения **статистических методов** обработки данных, выводятся необходимые **показатели** для проверки гипотезы, указываются критерии.

**Обсуждение результатов**. Это наиболее самостоятельная часть отчета, содержащая авторскую интерпретацию результатов эмпирического исследования в соответствии с выдвинутой гипотезой.

Она предполагает:

– аналитическую (количественную и качественную) оценку полученных результатов;

– их **сравнение** с результатами аналогичных экспериментов, опубликованных в литературе;

– **противопоставление** разных точек зрения и высказывание своих соображений;

– **интерпретацию** результатов с точки зрения **базовых** для данной работы **психологических теорий**.

Данный пункт полностью характеризует профессиональный уровень студента, дает возможность показать глубину и широту его психологических знаний, научного и творческого мышления.

**Выводы** формулируются по результатам исследования и обсуждения. Они кратко резюмируют основные результаты: подтверждение или опровержение гипотезы, выявление закономерностей, фактов зависимости (влияния), свойств или группы свойств, указывается значение артефактов).

## Форма оформления протокола диагностического обследования

### Протокол №...

- **Название методики.**

- **Цель методики.**
- **Дата проведения.**
- **Время проведения.**
- **Испытуемые** – количество, возраст, пол.
- **Процедура проведения** – кратко описать ход обследования (какие задания предлагались испытуемому, что ему необходимо было сделать, что он делал или отвечал, возникшие трудности и другое) (не нужно писать подробно инструкцию, а также сам текст методики!).
- **Результаты** – приводятся первичные количественные показатели в виде значений, которые сведены в таблицу.

*Методические рекомендации по оформлению иллюстративного материала и формул*

**Иллюстрации (графики, схемы, диаграммы, рисунки, таблицы)** следует располагать в отчете непосредственно после текста, в котором они упоминаются впервые, или на следующей странице, если в указанном месте они не помещаются.

Иллюстративный материал следует размещать так, чтобы читать его можно было в вертикальной ориентации, без поворота страницы. Если такое размещение невозможно, иллюстрации располагают так, чтобы их можно было читать, поворачивая страницу по часовой стрелке.

Каждая иллюстрация должна иметь содержательный заголовок. Слова «Таблица», «Рисунок», а также их названия пишутся с прописной буквы без точки в конце. Название таблицы принято указывать *вверху* над таблицей), название рисунка – *внизу* (под рисунком, схемой или диаграммой).

Таблицы и рисунки (диаграммы, схемы и графики) должны быть пронумерованы по отдельности арабскими цифрами в пределах всей работы – Таблица 1, Рисунок 3. Их номер указывается на строке, предшествующей заглавию, с правой стороны.

Если все показатели, приведенные на иллюстрации, выражены в одной и той же единице, то ее обозначение (в условных единицах, в %, в баллах и другое) помещается под заголовком в скобках.

Все сокращения и обозначения, используемые в иллюстрациях, должны быть объяснены в примечаниях, которые помещают внизу иллюстраций.

Таблицы слева, справа, сверху и снизу ограничиваются линиями. Заголовки граф таблицы должны начинаться с прописных букв, подзаголовки – с строчных, если последние подчиняются заголовку. Заголовки граф указываются в единственном числе. Графу «№ п/п» в таблицу включать не следует.

При переносе таблицы шапку таблицы следует повторить. Над ней размещают слова «Продолжение таблицы» (с указанием ее номера). Если шапка таблицы большая, можно ее не повторять: в этом случае следует пронумеровать графы и повторить их нумерацию на следующей странице. Заголовок таблицы не повторяют.

Если цифровые или иные данные в какой-либо строке таблицы отсутствуют, то ставится прочерк. Заменять кавычками повторяющиеся в таблице цифры, математические знаки, знаки процента не допускается.

Если в отчете представлено из каждого вида по одной иллюстрации, то их нумеровать не следует, и слово «Таблица» или «Рисунок» не пишут.

На все иллюстрации в тексте отчета должны быть даны ссылки, которые указываются в скобках. Например: (таблица 1), (рис.3 в Приложении 2).

Таблицы, графики, диаграммы, содержащие промежуточные результаты исследования, а также те, которые загромождают и мешают восприятию основного текста, рекомендуется выносить в приложения.

Небольшой по объему цифровой материал следует давать **в виде текста**.

*Примеры:*

Таблица 1

Самооценки коллектива в классах и спортивных командах  
(средние значения в условных баллах)

Тип группы	Параметр					Средний балл
	1	2	3	4	5	
Команды	3,9*	4,4**	4,2	4,3	3,9	4,1
Классы	2,4*	2,8**	3,2	2,9	2,6	2,8

*Примечание 1.* 1 — информированность, 2 — коллективизм, 3 — контактность, 4 — сплоченность, 5 — организованность.

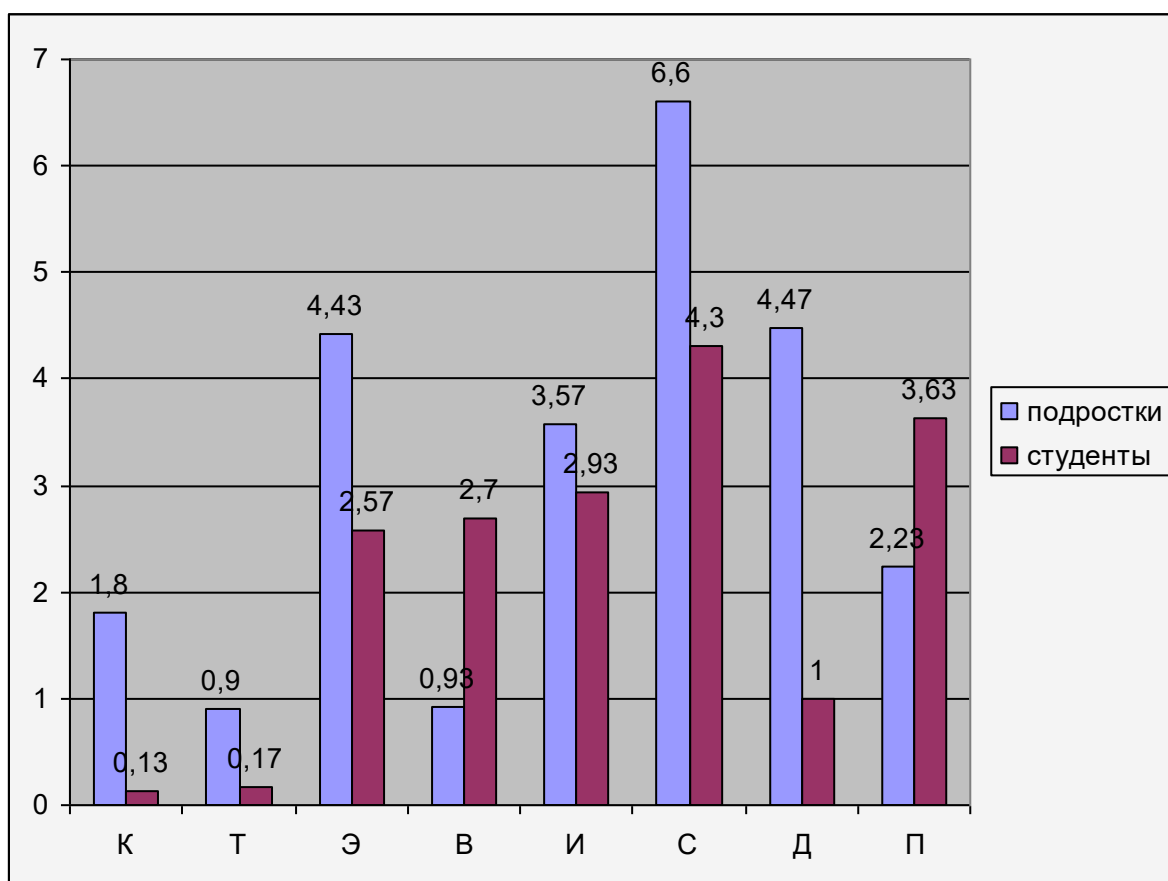
*Примечание 2.* \*  $p < 0,05$ ; \*\*  $p < 0,01$

Таблица 2

Взаимосвязь оценки матери с дочерью и  
типами агрессивного поведения

Воспитательная практика								
Типы агрессивного поведения		POZ	DIR	HOS	AUT	NED	POZ/HOS	DIR/AUT
	ПВА	0,14	0,06	0,11	0,09	0,06	0,02	0,02
	КВА	0,00	0,06	0,11	0,23	0,01	0,13	0,26
	КФА	0,17	0,07	0,26	<b>0,55</b>	0,36	0,17	0,04
	ПФА	0,21	0,08	<b>0,58</b>	0,00	<i>0,69</i>	0,36	0,02
	УНР	0,08	0,10	<b>0,51</b>	0,00	<b>0,58</b>	0,17	0,01

*В таблице курсивом выделены значения при  $p \leq 0,01$ . Жирным шрифтом выделены значения при  $p \leq 0,05$*



**Рис. 1. Образ педагога в сознании подростков и студентов**  
(по методике "20 - высказываний") (в средних значениях)

**Формулы** следует выделять из текста в отдельную строку. Выше и ниже каждой формулы должно быть оставлено не менее одной свободной строки. Если формула не умещается в одну строку, она должна быть перенесена после математических знаков (=, + и др.) с их обязательным повторением в новой строке.

Пояснение значений символов и числовых коэффициентов следует приводить непосредственно под формулой в той же последовательности, как и в формуле. Значение каждого символа и числового коэффициента следует давать с новой строки, первую строку пояснения начинают со слова «где» без двоеточия.

Формулы в работе следует нумеровать порядковой нумерацией в пределах всей работы арабскими цифрами в круглых скобках в крайнем правом положении напротив формулы.

**Пример:**

Коэффициент, характеризующий степень ценностно-ориентационного единства учащихся класса (С), вычисляется по формуле 1:

$$C = \frac{n - m}{N}, \quad (1)$$

где  $n$  — среднее число выборов, приходящееся на одно из пяти качеств личности, получившее максимальное число выборов,

$m$  — среднее число выборов, приходящееся на одно из остальных качеств личности,

$N$  — число учащихся, принявших участие в эксперименте.

Если в работе только одна формула, то ее не нумеруют.

### **3. Список использованной литературы**

Текст исследовательского задания печатается на одной стороне стандартного листа формата А4 (210 x 297 мм).

Размеры полей: верхнее, нижнее и правое поле – 20 мм, левое поле – 30 мм.  
Шрифт: Times New Roman (обычный). Размер – 12 пунктов.

Межстрочный интервал – полуторный (1,5). На странице располагаются 28–30 строк.

Отступ красной строки – 1,25 см.

Выравнивание: текста – по ширине.

### **ЗАДАНИЕ 3. Организация и проведение мероприятия по психологическому просвещению**

По результатам исследования студентами вместе с научным руководителем определяется актуальная проблема в рамках заявленной темы, требующая практического решения или психологического сопровождения. С этой целью разрабатывается и проводится групповое просветительское или профориентационное занятие.

#### **Макет оформления отчета о выполнении психологического просвещения**

<p style="text-align: center;"><b>Министерство образования Московской области</b> Государственное образовательное учреждение высшего образования Московской области <b>«Государственный гуманитарно-технологический университет»</b> <b>(ГГТУ)</b></p> <p style="text-align: center;">Психолого-педагогический факультет</p> <p style="text-align: center;">Конспект просветительского мероприятия</p> <p style="text-align: center;">_____</p> <p style="text-align: center;">(тема)</p> <p style="text-align: right;">подготовила и провела: студентка ____ курса психолого-педагогического факультета Иванова Елена Васильевна</p> <p>Дата: Оценка:</p> <p>Подпись логопеда:</p> <p style="text-align: center;">Орехово-Зуево 20__ год</p>
---



Тема мероприятия: \_\_\_\_\_

Аудитория: \_\_\_\_\_

Цель: \_\_\_\_\_  
\_\_\_\_\_

Задачи: \_\_\_\_\_  
\_\_\_\_\_  
\_\_\_\_\_

Оборудование: \_\_\_\_\_  
\_\_\_\_\_

План (ключевые моменты):  
\_\_\_\_\_  
\_\_\_\_\_

Ход занятия

1. \_\_\_\_\_

2. \_\_\_\_\_  
\_\_\_\_\_  
\_\_\_\_\_

.... \_\_\_\_\_  
\_\_\_\_\_

Литература

1.

2.

3.....

Самоанализ занятия

\_\_\_\_\_  
\_\_\_\_\_  
\_\_\_\_\_  
\_\_\_\_\_  
\_\_\_\_\_  
\_\_\_\_\_  
\_\_\_\_\_  
\_\_\_\_\_

#### ЗАДАНИЕ 4. Отчёт студента по практике с самоанализом

Отчет студента должен быть содержательным, отражать весь объем выполненной работы, раскрывать положительные стороны и недостатки в теоретической и практической подготовке студента, представлять объективный анализ собственных достижений в овладении профессией логопеда.

##### *Схема анализа собственной деятельности студента за период производственной практики: производственной практики*

1. В заголовке отчета должны быть указаны фамилия, имя, отчество, курс, факультет.
2. Наименование и номер образовательного учреждения, в котором студент проходил практику, сроки практики.
3. Какие мероприятия проведены. Насколько удалось достичь поставленной цели.
4. Принимал ли участие в работе педагогических советов, заседаниях родительского комитета. Какие новые знания, умения и навыки в этой связи приобрел.
5. Сколько занятий посетил в начальной школе. С какими затруднениями встретился в связи с психолого-педагогическим анализом.
6. Какими новыми знаниями и умениями овладел при выполнении заданий, при изучении классного коллектива.
7. С какими документами учета, планирования и отчетности ознакомился и в какой мере овладел технологией их оформления.
8. Общее заключение о том, что дала практика студенту как будущему педагогу-психологу.
9. Предложения по совершенствованию программы практики, методического руководства со стороны работников образовательной организации и научного руководителя ВКР.
10. Дата составления отчета и подпись студента.

#### Форма отчета студента по производственной практике

Я, \_\_\_\_\_, студент(ка)  
(ФИО)  
\_\_\_\_\_ курса факультета \_\_\_\_\_  
\_\_\_\_\_ формы обучения, обучающий(ая) по профилю  
\_\_\_\_\_ ,  
прошел(а) \_\_\_\_\_ производственную практику в  
\_\_\_\_\_ .  
1. \_\_\_\_\_ (название образовательной организации, населенный пункт)  
2. \_\_\_\_\_ в период с \_\_\_\_\_ по \_\_\_\_\_ .

За время прохождения практики выполнил(а) исследовательское задание на тему

\_\_\_\_\_  
\_\_\_\_\_  
\_\_\_\_\_

с

использованием

---

---

---

---

Провел(а) работу в качестве логопеда

---

---

---

---

---

---

Провел(а) работу по психологическому просвещению

---

---

---

---

---

---

Личностно-профессиональные изменения, произошедшие за время практики (форма проведения и тема)

Опыт профессиональной деятельности, умения и навыки, освоенные в ходе практики

---

---

---

---

---

---

---

---

---

---

---

---

Трудности, возникшие в ходе практики (организационные, содержательные и иные)

---

---

---

---

---

---

---

---

---

---

---

---

Самооценка процесса и результатов профессиональной деятельности и перспектив профессионального развития

---

Предложения и пожелания по организации и содержанию практики

Студент-практикант \_\_\_\_\_  
(ФИО, подпись)

**Схема соответствия типовых контрольных заданий и оцениваемых знаний, умений, навыков и (или) опыта деятельности, характеризующих этапы формирования компетенций**

Формируемая компетенция	Показатели сформированности компетенции	Типовое контрольное задание
ОПК-5 - способен осуществлять контроль и оценку формирования результатов образования обучающихся, выявлять и корректировать трудности в обучении;	ОПК-5-з	Совместный рабочий график (план) Индивидуальные задания Самоанализ профессиональной деятельности (отчёт студента по практике)
	ОПК-5-у	Совместный рабочий график (план) Индивидуальные задания Самоанализ профессиональной деятельности (отчёт студента по практике)
	ОПК-5-в	Совместный рабочий график (план) Индивидуальные задания Самоанализ профессиональной деятельности (отчёт студента по практике)

<b>ОПК-7</b> - способен взаимодействовать с участниками образовательных отношений в рамках реализации образовательных программ.	ОПК-7-з	Индивидуальные задания Отзыв руководителя от профильной организации (экспертное заключение)
	ОПК-7-у	Индивидуальные задания Отзыв руководителя от профильной организации (экспертное заключение)
	ОПК-7-в	Индивидуальные задания Отзыв руководителя от профильной организации (экспертное заключение)

#### **1.4. Методические материалы, определяющие процедуры оценивания знаний, умений, навыков и (или) опыта деятельности, характеризующих этапы формирования компетенций**

В процедуре оценивания знаний, умений, навыков и (или) опыта деятельности, приобретенных студентами в процессе производственной производственной практики, участвуют руководители от профильной организации, руководители практики от кафедры. Итоговая оценка выставляется факультетским руководителем практики.

Оценивание результатов практики должно ориентироваться на уровень сформированности компетенций: базовый, повышенный.

Базовый уровень – уровень освоения студентами профессиональных видов деятельности, при котором студенты-практиканты проявляют самостоятельность в выборе и осуществлении профессиональных действий на основе теоретических знаний и практических образцов, в целом успешно справляются с основными профессиональными задачами.

Повышенный уровень – уровень освоения студентами профессиональных видов деятельности, при котором студенты-практиканты стремятся осуществлять профессиональную деятельность на основе собственных моделей, могут научно обосновать свои действия, демонстрируют свободное владение профессиональными компетенциями в области психолого-педагогической деятельности.

#### **Порядок аттестации студентов**

Систематический контроль позволяет руководителям практики вносить необходимые коррективы в объем и содержание исследовательских и просветительского заданий в ходе работы над ними или при последующем планировании.

*Текущий контроль* осуществляется в форме: проверки выполнения совместного рабочего графика (плана) практики, проверки накопленного студентом эмпирического материала для выполнения индивидуальных заданий, контроля посещаемости;

При проведении текущего контроля учитывается:

- степень уяснения студентами полученного задания на практику;
- соответствие проводимых исследовательских мероприятий теме ВКР;
- целесообразность проведенных просветительского мероприятия;
- проявленная активность и самостоятельность;
- полнота используемого времени, отведенного на самостоятельную подготовку;
- творчество и инициативность при выполнении заданий.

*Промежуточная аттестация* осуществляется в форме проверки отчетной документации, отчета студента по практике, получения отзыва руководителя практики от профильной организации. В вузе организуется итоговая конференция, на которой студенты выступают по результатам практики. Каждый студент выступает с сообщением по итогам

практики, о содержании выполненной программы, представляет самоанализ деятельности; дает самооценку профессионально-личностного развития на данном этапе обучения, концентрирует внимание на перспективах своего дальнейшего развития.

Промежуточная аттестация проводится в форме зачета с оценкой (дифференцированного зачета) в соответствии с обозначенными в п.1.2 настоящих ФОС критериями.