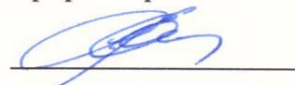


Документ подписан простой электронной подписью
Информация о владельце:
ФИО: Егорова Галина Викторовна
Должность: Проректор по учебной работе
Дата подписания: 10.11.2022 11:20:09
Уникальный программный ключ:
4963a4167398d8232817460c35a76d166d7c25

Министерство образования Московской области
Государственное образовательное учреждение высшего образования
Московской области
«Государственный гуманитарно-технологический университет»

УТВЕРЖДАЮ

Проректор



«31» августа 2022 г.

Рабочая программа практики

**Б2.О.03(П) ПРОИЗВОДСТВЕННАЯ ПРАКТИКА:
ПРЕДДИПЛОМНАЯ ПРАКТИКА**

Направление подготовки	44.03.02 Психолого-педагогическое образование
Направленность (профиль) программы	Психология образования
Квалификация выпускника	Бакалавр
Формы обучения	Очная, заочная

г. Орехово-Зуево
2022 г.

Программа практики разработана в соответствии с Федеральным государственным образовательным стандартом высшего образования (ФГОС ВО) по направлению подготовки «Психолого-педагогическое образование» (44.03.02). При разработке программы практики были учтены положения профессионального стандарта «Педагог-психолог (психолог в сфере образования)» (утв. приказом Министерства труда и социальной защиты РФ от 24 июля 2015 г. № 514н); Комплексной программы повышения профессионального уровня педагогических работников общеобразовательных организаций (утв. Заместителем Председателя Правительства РФ О. Голодец от 28 мая 2014 г. № 3241п-П8) и Приказа Минобрнауки России от 27.11.2015 N 1383 "Об утверждении Положения о практике обучающихся, осваивающих основные профессиональные образовательные программы высшего образования" (Зарегистрировано в Минюсте России 18.12.2015 N 40168).

Рабочая программа практики разработана в соответствии с учебным планом 44.03.02 направление Психолого-педагогическое образование профиль Психология образования, год набора 2022 г. (очная форма обучения, заочная форма обучения).

При реализации образовательной программы университет вправе применять дистанционные образовательные технологии.

1. Вид практики, способ и форма ее проведения

Вид, тип, способ и форма проведения	Направление подготовки и уровень образования (бакалавриат) Название программы/профиля
Вид - производственная практика Тип – преддипломная практика Способ проведения – стационарная, выездная Форма проведения практики – дискретно	44.03.02 «Психолого–педагогическое образование», профиль «Психология образования» (бакалавриат)

Производственная практика: преддипломная практика проводится для выполнения выпускной квалификационной работы и является обязательной. Организация проведения преддипломной практики, предусмотренной ОП ВО, осуществляется Университетом на собственной базе или на базе профильных организаций, деятельность которых соответствует профессиональным компетенциям, осваиваемым в рамках ОП, на основе договоров.

2. Перечень планируемых результатов обучения при прохождении производственной практики: преддипломной практики, соотнесенных с планируемыми результатами освоения образовательной программы

Перечень формируемых компетенций

В результате прохождения производственной практики: преддипломной практики студент должен обладать следующими компетенциями:

Универсальные компетенции (УК):

УК-1 - способен осуществлять поиск, критический анализ и синтез информации, применять системный подход для решения поставленных задач;

Общепрофессиональные компетенции (ОПК):

ОПК-6 - способен использовать психолого-педагогические технологии в профессиональной деятельности, необходимые для индивидуализации обучения, развития, воспи-

тания, в том числе обучающихся с особыми образовательными потребностями;

ОПК-8 - способен осуществлять педагогическую деятельность на основе специальных научных знаний.

Структура компетенций представлена в таблицах 1- 3.

Таблица № 1

УК-1 - способен осуществлять поиск, критический анализ и синтез информации, применять системный подход для решения поставленных задач

Элемент компетенции	Характеристика элемента компетенции
Знания	Знает средства и методы поиска, сбора, анализа и обработки информации (ПК-1.1);
Умения	Умеет осуществлять поиск, критический анализ и синтез информации (ПК-1.2);
	Умеет систематизировать информацию для решения профессиональных задач (ПК-1.3);
Владение	Обладает навыками сбора и обработки информации (ПК-1.4);
	Обладает навыками систематизации информации для профессиональных задач (ПК-1.5).

Таблица 2

ОПК-6 - способен использовать психолого-педагогические технологии в профессиональной деятельности, необходимые для индивидуализации обучения, развития, воспитания, в том числе обучающихся с особыми образовательными потребностями

Элемент Компетенции	Показатели (планируемые результаты) обучения
Знания	Знает основные методы и технологии, позволяющие осуществлять индивидуализации обучения, развития, воспитания (ОПК-6.1)
	Знает основные методы и технологии профессиональной деятельности, позволяющие индивидуализировать обучение, воспитание и развитие обучающихся с особыми образовательными потребностями (ОПК-6.2)
Умения	Умеет использовать психолого-педагогические технологии в профессиональной деятельности для индивидуализации обучения, развития, воспитания (ОПК-6.3)
	Умеет использовать психолого-педагогические технологии в профессиональной деятельности, необходимые для индивидуализации обучения, развития, воспитания, в том числе обучающихся с особыми образовательными потребностями (ОПК-6.4)
Владеет	Владеет психолого-педагогическими технологиями профессиональной деятельности, позволяющими осуществлять индивидуализацию обучения, развития, воспитания обучающихся (ОПК-6.5)
	Владеет психолого-педагогическими технологиями профессиональной деятельности, позволяющими осуществлять индивидуализацию обучения, развития, воспитания обучающихся с особыми образовательными потребностями (ОПК-6.6)

ОПК-8 - способен осуществлять педагогическую деятельность на основе специальных научных знаний

Элемент компетенции	Показатели (планируемые результаты) обучения
Знания	Знает педагогику, психологию и другие науки, позволяющие грамотно осуществлять педагогическую деятельность (ОПК-8.1)
Умения	Умеет осуществлять педагогическую деятельность на основе специальных научных знаний (ОПК-8.2)
Владение	Владеет специальными научными знаниями (ОПК-8.3)
	Владеет методами и приемами реализации педагогическую деятельность на основе специальных научных знаний (ОПК-8.4)

В результате прохождения производственной практики: преддипломной практики студенты должны демонстрировать следующие результаты:

Знать:

- методологию и этапы проведения психологического исследования;
- методы, техники и процедуры психологического исследования;
- методы математической обработки данных;
- формы представления результатов психологического исследования;
- формы и методы психологического просвещения;
- особенности детей с интеллектуальными нарушениями.

Уметь:

- планировать и организовывать психологическое исследование;
- отбирать и использовать методы и методики исследования в соответствии с целями, предметом, объектом и гипотезами исследования;
- использовать методы математической статистики, стандартные статистические пакеты для обработки данных;
- интерпретировать полученные данные, формулировать выводы и рекомендации по результатам исследования;
- представлять результаты психологического исследования, готовить отчеты;
- осуществлять деятельность по психологическому просвещению педагогов и родителей по вопросам психического развития учащихся;
- осуществлять совместную деятельность с педагогами и другими специалистами по вопросам развития детей в игровой и учебной деятельности.

Владеть:

- навыками работы с научной литературой;
- методологией и методами исследовательской работы;
- навыками проведения эмпирического исследования;
- методами математической обработки данных, в том числе стандартными статистическими пакетами;
- способами представления результатов исследования;
- методами психологического просвещения педагогов и родителей;
- навыками взаимодействия с педагогами и специалистами образовательного учреждения.

3. Место производственной практики: преддипломной практики в структуре основной образовательной программы

Б2.О.03(П) Производственная практика: преддипломная практика относится к Обязательной части Блока 2. Практика учебного плана направления подготовки 44.03.02 «Психолого-педагогическое образование». Учебный план предполагает прохождение производственной преддипломной практики в последнем семестре обучения: на 4 курсе в 8 семестре на очной форме обучения и на 5 курсе в 10 семестре заочной формы обучения.

Прохождение практики предусмотрено на базе университета или в дошкольных образовательных организациях, общеобразовательных организациях.

Данная практика основывается на результатах предшествующих производственных практик и результатах изучения таких дисциплин, как: «Информационные технологии в образовании», «Основы психологического консультирования», «Общая и экспериментальная психология», «Психология развития», «Дифференциальная психология», «Методология и методы психологического исследования», «Математико-статистические методы в психолого-педагогических исследованиях», «Психология дошкольного возраста», «Психология детей младшего школьного возраста», «Психология подросткового возраста», «Самоопределение и профориентация учащихся», «Психолого-педагогический практикум». Производственная практика: преддипломной практика предшествует 01 Выполнению и защиты выпускной квалификационной работы.

4. Объем производственной практики: преддипломной практики в зачетных единицах и её продолжительность в неделях, академических часах

Очная форма обучения:

Объём практики составляет 12 зачетных единиц, 432 академических часов.

Продолжительность практики: 8 недель на 4 курсе (8 семестр).

Объём практики включает время для собственно самостоятельной работы обучающихся – 211 часов, время для практической подготовки – 211 часов и время для самостоятельной работы под руководством преподавателя – 10 часов.

Заочная форма обучения:

Объём практики составляет 12 зачетных единиц, 432 академических часов.

Продолжительность практики: 8 недель на 5 курсе (10 семестр).

Объём практики включает время для собственно самостоятельной работы обучающихся – 215 часов, время для практической подготовки – 215 часов и время для самостоятельной работы под руководством преподавателя – 2 часов.

5. Содержание производственной практики: преддипломной практики

Прохождение производственной практики: преддипломной практики направлено на приобретение студентами опыта психолого-педагогического сопровождения воспитанников/обучающихся, к осознанному выбору профессии, к пониманию значения профессиональной деятельности для человека и общества; формированию мотивации на образование и самообразование в течение всей своей жизни. В то же время преддипломная практика предполагает выполнение студентом исследовательского проекта в рамках утвержденной темы выпускной квалификационной работы с учетом научных интересов и возможностей базы практики – структурного подразделения Университета или образовательной организации общего образования.

Цели практики:

– углубление и закрепление теоретических знаний и практических умений по организации и проведению научно-психологического исследования;

– проведение самостоятельного научного исследования по теме выпускной квалификационной работы.

Задачи практики:

- 1) проверка, углубление и закрепление знаний, полученных в период теоретического обучения и необходимых для написания выпускной квалификационной работы;
- 2) овладение методологией исследовательской работы;
- 3) уточнение основных задач, решаемых в ходе работы над исследовательским проектом;
- 4) сбор, систематизация и обобщение практического материала для использования в выпускной квалификационной работе (бакалаврской работе);
- 5) оценка степени сформированности профессионального мышления и подготовленности к самостоятельной профессиональной деятельности;
- 6) оформление и представление результатов преддипломной практики по теме выпускной квалификационной работы;
- 7) подготовка научного отчета на итоговую конференцию, тезисов доклада на студенческую конференцию или статьи для опубликования.

Руководство преддипломной практикой, проводимой в структурных подразделениях организации, осуществляет руководитель практики от организации (факультетский руководитель, руководитель практики от кафедры) из числа лиц, относящихся к профессорско-преподавательскому составу организации. Руководитель практики от организации (факультетский руководитель, руководитель практики от кафедры) может являться одновременно руководителем ВКР.

Для руководства практикой, проводимой в профильной организации, назначаются руководитель (руководители) практики (факультетский руководитель, руководитель практики от кафедры) из числа лиц, относящихся к профессорско-преподавательскому составу организации, организующей проведение практики и руководитель (руководители) практики из числа работников профильной организации.

Руководители практики от организации (факультетский руководитель, руководитель практики от кафедры):

- составляют рабочий график (план) проведения практики;
- разрабатывают индивидуальные задания для обучающихся, выполняемые в период практики (совместно с руководителем ВКР – при необходимости);
- осуществляют контроль за соблюдением сроков проведения практики и соответствием ее содержания требованиям, установленным ОП ВО;
- оказывают методическую помощь обучающимся при выполнении ими индивидуальных заданий;
- оценивают результаты прохождения практики обучающимися.

Руководитель практики от профильной организации:

- согласовывает индивидуальные задания, содержание и планируемые результаты практики;
- предоставляет рабочие места обучающимся;
- обеспечивает безопасные условия прохождения практики обучающимся, отвечающие санитарным правилам и требованиям охраны труда;
- проводит инструктаж обучающихся по ознакомлению с требованиями охраны труда, техники безопасности, пожарной безопасности, а также правилами внутреннего трудового распорядка.

При проведении практики в профильной организации руководителем практики от организации и руководителем практики от профильной организации составляется совместный рабочий график (план) проведения практики.

При проведении практики в структурных подразделениях организации совместный рабочий график (план) проведения практики составляется руководителем практики от организации. Совместный рабочий график (план) проведения практики может быть представлен в табличной форме:

Примерная форма совместного рабочего графика (плана)

«СОГЛАСОВАНО»
Руководитель практики от
профильной организации

«УТВЕРЖДАЮ»
Руководитель практики от
организации

Совместный рабочий график (план) практики

Первая неделя с _____ по _____ 20__ г.

Дни недели	Психолого-педагогическая работа	Оценка и отметка о выполнении
1	2	3
Понедельник		
Вторник		

Основные этапы проведения практики представлены в таблице 5.

Таблица 5

Основные этапы проведения практики

Этапы практики	Содержание деятельности студентов
Организационный этап	<ol style="list-style-type: none"> 1. Консультации с руководителем практики, научным руководителем по актуальным проблемам современной психологической науки. 2. Консультации с научным руководителем по выбору темы ВКР, подготовке и проведению студентами исследовательского задания по теме ВКР. 3. Подбор психодиагностического и информационного обеспечения преддипломной практики. 4. Установочная конференция. Производственный инструк-

	таж, инструктаж по технике безопасности.
Основной этап	<ol style="list-style-type: none"> 1. Участие в установочных конференциях в образовательных организациях. 2. Изучение содержания деятельности педагога-психолога. 3. Составление индивидуального плана работы на период практики. 4. Подготовка и выполнение исследовательского задания по теме ВКР. 5. Подготовка и проведение психологического просвещения детей, родителей, педагогов, учителей. 6. Оказание помощи педагогу-психологу в работе с педагогами, детьми и их родителями. 7. Оформление отчётной документации.
Заключительный этап	<ol style="list-style-type: none"> 1. Составление отчёта по преддипломной практике. 2. Представление руководителю практики всей необходимой отчётной документации по преддипломной практике. 3. Участие в обсуждении результатов преддипломной практики на итоговой конференции.

6. Формы отчётности по производственной практики: преддипломной практики

Отчётная документация по преддипломной практике включает:

- отчет студента о прохождении практики с приложением выполненного индивидуального задания,
- отзыв (экспертное заключение) с оценкой руководителя (руководителей) практики от профильной организации и от организации.

Отчётную документацию студент-практикант формирует на протяжении всего периода практики в соответствии с требованиями к каждому виду отчетности. Отчет о прохождении практики включает перечень основных видов деятельности, выполненных в ходе практики, и отчет о проведенных в ходе практики исследованиях и выполненных заданиях, представленный в соответствии с научно-методическими требованиями. Не позднее 10 дней после окончания практики полный комплект документации студент-практикант сдает на проверку руководителю практики от организации.

Отчётная документация после проверки возвращается студентам-практикантам. Отчёт студента-практиканта, отзыв (экспертное заключение) с итогами промежуточной аттестации по практике хранятся в личном деле обучающегося.

7. Фонд оценочных средств для проведения текущего контроля и промежуточной аттестации обучающихся по производственной практике: преддипломной практике

Фонд оценочных средств для проведения текущего контроля и промежуточной аттестации по практике представлен в приложении.

8. Перечень учебной литературы и ресурсов сети «Интернет», необходимых для проведения производственной практики: преддипломной практики

8.1. Основная литература:

1. Колмогорова, Н.В. Методология и методика психолого-педагогических исследований : учебное пособие / Н.В. Колмогорова, З.А. Аксютин ; Министерство спорта Российской Федерации, Сибирский государственный университет физической культуры и спорта. - Омск : Издательство СибГУФК, 2012. - 248 с. : табл. - Библиогр. в кн.; То же [Электронный ресурс]. - URL: <http://biblioclub.ru/index.php?page=book&id=274599>

2. Кузьмина, Е.Г. Психодиагностика в сфере образования : учебное издание / Е.Г. Кузьмина ; науч. ред. Г. Морозова. - 2-е изд., стер. - Москва : Издательство «Флинта», 2014. - 310 с. : ил. - Библиогр. в кн. - ISBN 978-5-9765-1945-9 ; То же [Электронный ресурс]. - URL: <http://biblioclub.ru/index.php?page=book&id=363683>

8.2. Дополнительная литература:

1. Борытко, Николай Михайлович. Методология и методы психолого-педагогических исследований : учеб. пособие для студентов вузов / Н.М.Борытко, А.В.Моложавенко, И.А.Соловцова ; под ред. Н.М.Борытко. - М. : Академия, 2008. - 320 с. - (Высшее профессиональное образование)

2. Волков, Борис Степанович. Методология и методы психологического исследования : учеб. пособие / Б. С. Волков, Н. В. Волкова. - Восьмое изд., стер. - М. : КНОРУС, 2014. - 338 с. - (Бакалавриат)

3. Ежова, Н.Н. Краткий справочник практического психолога / Н.Н. Ежова. - Ростов-на-Дону : Издательство «Феникс», 2014. - 319 с. - (Психологический практикум). - Библиогр. в кн. - ISBN 978-5-222-21520-3 ; [Электронный ресурс]. - URL: <http://biblioclub.ru/index.php?page=book&id=271550>

4. Ежова, Н.Н. Справочник практического психолога / Н.Н. Ежова. - 2-е изд. - Ростов-н/Д : Феникс, 2011. - 381 с. : табл. - (Психологический практикум). - ISBN 978-5-222-18029-7; [Электронный ресурс]. - URL: <https://biblioclub.ru/index.php?page=book&id=271553>

5. Загвязинский, Владимир Ильич. Методология и методы психолого-педагогического исследования : учебное пособие для студентов пед. вузов / В.И.Загвязинский, Р.Атаханов. - М. : Академия, 2001. - 208с. - (Высшее образование)

6. Загвязинский, Владимир Ильич. Методология и методы психолого-педагогического исследования : учеб. пособие для студентов вузов / В.И.Загвязинский, Р.Атаханов. - М. : Академия, 2003. - 207 с. - (Высшее профессиональное образование)

Перечень ресурсов сети "интернет", необходимых для прохождения практики

Перечень электронно-библиотечных систем (ЭБС) ГГТУ

1. ЭБС «Университетская библиотека онлайн»
2. Электронно-библиотечная система «Лань»
3. ЭБС «BOOK.ru»
4. ЭБС «Университетская библиотека онлайн»
5. Электронно-библиотечная система «Лань»
6. ЭБС ЮРАЙТ www.biblio-online.ru

9. Перечень информационных технологий, используемых при проведении производственной практики: преддипломной практики, включая перечень программного обеспечения и информационных справочных систем

При реализации Б2.О.03(П) Производственной практики: преддипломной практики используются электронные образовательные ресурсы, размещенные в электронной информационно-образовательной среде университета (ЭИОС ГГТУ):

- учебно-методические материалы и электронные образовательные ресурсы ООП: Методические материалы по преддипломной практике по направлению подготовки 44.03.02 профиль «Психология образования» - Режим доступа: <http://dis.ggtu.ru/course/view.php?id=3679>

Прикладное программное обеспечение:

- А) программные средства общего назначения:
- интернет браузер Mozilla Firefox;

- программа просмотра документов Adobe Acrobat Reader;
 - утилита работы с архивами документов 7-Zip;
 - набор кодеков для воспроизведения видеофайлов K-Lite Codec Pack;
 - программа просмотра документов Win Dj View;
 - программа воспроизведения видеофайлов в формате Flash Adobe Flash Player;
 - антивирусное программное обеспечение «Kaspersky Endpoint Security 10 for Windows Workstations»;
 - Microsoft Windows 10 Professional;
 - программа воспроизведения видео и аудиофайлов «The KM Player»
- Б) программные средства специального назначения:
- программа для чтения с экрана компьютера, предназначенная для людей с ослабленным зрением. JAWS for Windows версии 16.0 Pro. Обеспечивает возможность речевого доступа к самому разнообразному контенту, позволяет выводить информацию на обновляемый брайлевский дисплей;
 - экранный увеличитель MAGic 13.0 Pro с речевой поддержкой — программа экранного увеличения, которая помогает незрячим и слабовидящим людям осваивать компьютер, пользоваться различными офисными приложениями, осуществлять навигацию в сети Интернет;
 - NVDA — бесплатная программа экранного доступа для операционных систем семейства Windows, позволяющая незрячим и слабовидящим пользователям работать на компьютере.

Все обучающиеся университета обеспечены доступом к современным профессиональным базам данных и информационным справочным системам. Ежегодное обновление современных профессиональных баз данных и информационных справочных систем отражено в листе актуализации программы практики.

Современные профессиональные базы данных:

Базы данных, информационно-справочные и поисковые системы:

Методики и тесты для психологов: 9 разделов <http://azps.ru/tests/>

Психологический практикум. Тесты в режиме on-line - <http://psi.webzone.ru/test/test.htm>

Проективные методики - <http://psylist.net/promet/>

Каталог методик и тестов для детей - <http://www.childpsy.ru/index.php/item/3115>

Библиотека по психологии Д. Сатина - <http://www.psychology.ru/library/>

Каталог методик и тестов для младших школьников, подростков, старшеклассников - <http://psiholognew.com/cont.html>

Лаборатория «Гуманитарные технологии» <http://www.ht.ru>

Лаборатория «ИМАТОН» - <http://www.imaton.com/>

Журнал «Вопросы психологии» - <http://www.voppsy.ru/>

Учебные пособия, психологические тесты и книги по психодиагностике - <http://www.razvitie.com.ua/tests.htm>

<http://koob.ru>

<http://www.consultant.ru/> - справочно-правовая система «Консультант Плюс».

<http://www.garant.ru/> - справочно-правовая система «ГАРАНТ».

<http://school-collection.edu.ru/> - единая коллекция цифровых образовательных ресурсов.

<http://www.edu.ru/> - Российский общеобразовательный портал.

<http://eor.edu.ru/> - Федеральный центр информационно-образовательных ресурсов.

<http://www.fipi.ru/> - Федеральный институт педагогических измерений.

<http://sinncom.ru/content/reforma/index1.htm> – специализированный образовательный портал «Инновации в образовании».

<http://www.ed.gov.ru/> - документы и материалы деятельности федерального агентства по образованию.

<http://www.mcko.ru/> – Московский центр качества образования.

<http://pedagogika-rao.ru> - научно-теоретический журнал «Педагогика».

<https://statpsy.ru/> - Математическая статистика для психологов.

<http://elibrary.ru/> – научная электронная библиотека «Elibrary».

Информационные справочные системы:

1. <http://www.consultant.ru/>– справочно-правовая система «Консультант Плюс».

2. <http://www.garant.ru/>– справочно-правовая система «ГАРАНТ».

10. Описание материально-технической базы, необходимой для проведения производственной практики: преддипломной практики

Профильные образовательные организации (базы практики) имеют квалифицированный педагогический состав и достаточный уровень обеспеченности образовательного процесса. Базы практики должны выполнять требования законодательства по открытости, доступности и качеству оказания образовательных услуг.

Для обеспечения индивидуальной и групповой форм работы с руководителями производственной преддипломной практики и обучающимися имеются:

- оборудованный компьютерный/предметный класс (кабинет);
- технические средства обучения: мультимедийный портативный переносной проектор, мультимедийное обеспечение; настенный экран;
- учебные и методические пособия: учебники, учебно-методические/инструктивно-методические пособия, пособия для самостоятельной работы.

Наименование специальных помещений и помещений для самостоятельной работы	Оснащенность специальных помещений и помещений для самостоятельной работы	Перечень лицензионного программного обеспечения. Реквизиты подтверждающего документа
Учебный корпус №11: Помещение для самостоятельной работы. Учебная аудитория для проведения лекционных, практических занятий, выполнения курсовых работ, групповых и индивидуальных консультаций, текущего контроля и промежуточной аттестации №9	Необходимая аудиторная мебель, компьютеры, экран настенный LUMIENMASTER, стенд на пластиковой основе, принтер HPDeckjet 2130	Интернет браузер MozillaFirefox, Программа просмотра документов AdobeAcrobatReader, Утилита работы с архивами документов 7-Zip, Набор кодеков для воспроизведения видеофайлов K-LiteCodecPack, Программа просмотра документов WinDjView, Программа воспроизведения видеофайлов в формате FlashAdobeFlashPlayer, Антивирусное программное обеспечение «KasperskyEndpointSecurity 10 forWindowsWorkstations», MicrosoftWindows 10 Professional, Программа воспроизведения видео и аудиофайлов «TheKMPlayer»

11. Обеспечение специальных условий для прохождения производственной практики: преддипломной практики обучающимися с ограниченными возможностями здоровья

Прохождение производственной практики: преддипломной практике обучающимися с ограниченными возможностями здоровья осуществляется в соответствии с Приказом Министерства образования и науки РФ от 9 ноября 2015 г. № 1309 «Об утверждении Порядка обеспечения условий доступности для инвалидов объектов и предоставляемых услуг в сфере образования, а также оказания им при этом необходимой помощи», «Мето-

дическими рекомендациями по организации образовательного процесса для инвалидов и лиц с ограниченными возможностями здоровья в образовательных организациях высшего образования, в том числе оснащенности образовательного процесса» Министерства образования и науки РФ от 08.04.2014г. № АК-44/05вн, Положением об обучении инвалидов и лиц с ограниченными возможностями здоровья, принятым Ученым советом 27.10.2015 г. протокол №4.

Предоставление специальных технических средств обучения коллективного и индивидуального пользования, подбор и разработка учебных материалов для обучающихся с ограниченными возможностями здоровья производится преподавателями с учетом индивидуальных психофизиологических особенностей обучающихся и специфики приема-передачи учебной информации.

С обучающимися по индивидуальному плану и индивидуальному графику проводятся индивидуальные занятия и консультации.

В ГГТУ имеется программное обеспечение, позволяющее организовать работу с обучающимися с ограниченными возможностями здоровья. Это:

программа для чтения с экрана компьютера, предназначенная для людей с ослабленным зрением. JAWS forWindows версии 16.0 Pro. Обеспечивает возможность речевого доступа к самому разнообразному контенту, позволяет выводить информацию на обновляемый брайлевский дисплей;

экранный увеличитель MAGic 13.0 Pro с речевой поддержкой — программа экранного увеличения, которая помогает незрячим и слабовидящим людям осваивать компьютер, пользоваться различными офисными приложениями, осуществлять навигацию в сети Интернет;

NVDA — бесплатная программа экранного доступа для операционных систем семейства Windows, позволяющая незрячим и слабовидящим пользователям работать на компьютере.

В мобильное приложение ЭБС «Лань» интегрирован сервис для незрячих студентов – **синтезатор речи**, который позволяет эффективно работать с системой.

Используя этот сервис, незрячие студенты могут:

- осуществлять навигацию как по каталогу, так и в тексте книги;
- слушать озвученные книги на мобильном устройстве;
- регулировать скорость воспроизведения речи;
- осуществлять переход по предложениям, абзацам или главам книги.

Автор (составитель):



/к.пс.н., доцент Галстян О.А./

подпись

Программа утверждена на заседании кафедры психологии и социальной педагогики от «31» августа 2022 г., протокол № 1.

Зав. кафедрой



/к.пс.н., доцент Галстян О.А./

подпись

**Министерство образования Московской области
Государственное образовательное учреждение высшего образования
Московской области
«Государственный гуманитарно-технологический университет»**

**ФОНД ОЦЕНОЧНЫХ СРЕДСТВ
ДЛЯ ПРОВЕДЕНИЯ ТЕКУЩЕГО КОНТРОЛЯ И ПРОМЕЖУТОЧНОЙ
АТТЕСТАЦИИ ПО ПРАКТИКЕ**

**Б2.О.03(П) ПРОИЗВОДСТВЕННАЯ ПРАКТИКА:
ПРЕДДИПЛОМНАЯ ПРАКТИКА**

Направление подготовки	44.03.02 Психолого-педагогическое образование
Направленность (профиль) программы	Психология образования
Квалификация выпускника	Бакалавр
Формы обучения	Очная, заочная

**г. Орехово-Зуево
2022 г.**

1.1. Перечень компетенций и этапов их формирования в процессе освоения образовательной программы

УК-1 - способен осуществлять поиск, критический анализ и синтез информации, применять системный подход для решения поставленных задач

Элемент компетенции	Характеристика элемента компетенции
Знания	Знает средства и методы поиска, сбора, анализа и обработки информации (ПК-1.1);
Умения	Умеет осуществлять поиск, критический анализ и синтез информации (ПК-1.2);
	Умеет систематизировать информацию для решения профессиональных задач (ПК-1.3);
Владение	Обладает навыками сбора и обработки информации (ПК-1.4);
	Обладает навыками систематизации информации для профессиональных задач (ПК-1.5).

Таблица 2

ОПК-6 - способен использовать психолого-педагогические технологии в профессиональной деятельности, необходимые для индивидуализации обучения, развития, воспитания, в том числе обучающихся с особыми образовательными потребностями

Элемент Компетенции	Показатели (планируемые результаты) обучения
Знания	Знает основные методы и технологии, позволяющие осуществлять индивидуализации обучения, развития, воспитания (ОПК-6.1)
	Знает основные методы и технологии профессиональной деятельности, позволяющие индивидуализировать обучение, воспитание и развитие обучающихся с особыми образовательными потребностями (ОПК-6.2)
Умения	Умеет использовать психолого-педагогические технологии в профессиональной деятельности для индивидуализации обучения, развития, воспитания (ОПК-6.3)
	Умеет использовать психолого-педагогические технологии в профессиональной деятельности, необходимые для индивидуализации обучения, развития, воспитания, в том числе обучающихся с особыми образовательными потребностями (ОПК-6.4)
Владеет	Владеет психолого-педагогическими технологиями профессиональной деятельности, позволяющими осуществлять индивидуализацию обучения, развития, воспитания обучающихся (ОПК-6.5)
	Владеет психолого-педагогическими технологиями профессиональной деятельности, позволяющими осуществлять индивидуализацию обучения, развития, воспитания обучающихся с особыми образовательными потребностями (ОПК-6.6)

Таблица 3

ОПК-8 - способен осуществлять педагогическую деятельность на основе специальных научных знаний

Элемент компетенции	Показатели (планируемые результаты) обучения

Знания	Знает педагогику, психологию и другие науки, позволяющие грамотно осуществлять педагогическую деятельность (ОПК-8.1)
Умения	Умеет осуществлять педагогическую деятельность на основе специальных научных знаний (ОПК-8.2)
Владение	Владеет специальными научными знаниями (ОПК-8.3)
	Владеет методами и приемами реализации педагогическую деятельность на основе специальных научных знаний (ОПК-8.4)

1.2. Описание показателей и критериев оценивания компетенций на различных этапах их формирования, описание шкал оценивания

Оценка уровня освоения компетенций на разных этапах их формирования проводится на основе дифференцированного контроля каждого показателя компетенции в рамках оценочных средств, приведенных в ФОС.

Оценка «5» и «4» соответствует повышенному уровню освоения компетенции согласно критериям оценивания, приведенных в таблице к соответствующему оценочному средству

Оценка «3» соответствует базовому уровню освоения компетенции согласно критериям оценивания, приведенных в таблице к соответствующему оценочному средству

Оценка «2» соответствует показателю «компетенция не освоена».

Показатели оценивания /Код элемента оцениваемой компетенции	Оценка	Критерии оценивания
<i>Оценочные средства для проведения текущего контроля</i>		
<i>Совместный рабочий план (график) практики УК-1 – 1.1 – 1.5</i>	5	Студент определил четкие сроки выполнения работы, соблюдены принципы систематичности и последовательности запланированных видов работы. Студент проявил творческий подход к планированию работы. Высокая степень выполнения запланированной работы.
	4	План работы в основном соответствует требованиям, разработан своевременно. Он полностью согласован с педагогом-психологом и методистом кафедры. План работы реализован полностью, в установленные сроки.
	3	Имеется план работы, но он носит формальный характер
<i>Психологическое просвещение ОПК-6 – 6.1 – 6.6 ОПК-8 – 8.1 – 8.4</i>	5	Студент творчески подошел к планированию и организации психологического просвещения. Формы и средства работы соответствуют целям и задачам психологического просвещения. Рекомендации конкретные, учитывают возрастные и индивидуальные особенности детей, родителей и учителей.
	4	Студент правильно спланировал и организовал психологическое просвещение. Рекомендации обобщенные, формы и средства психологического просвещения в целом соответствуют целям и задачам психологического просвещения.
	3	Рекомендации обобщенные, полностью заимствованы из литературы, не учитывают возрастные и индивидуальные

		ные особенностям учащихся, учителей и родителей.
Выполнение исследовательского задания		
<i>Актуальность темы исследования</i> УК-1 – 1.1 – 1.5	5	Актуальность темы исследования четко сформулирована и обоснована.
	4	Актуальность темы исследования сформулирована неточно и недостаточно обоснована.
	3	Актуальность темы не обоснована.
<i>Объект и предмет исследования</i> УК-1 – 1.1 – 1.5	5	Объект и предмет исследования определены правильно и четко.
	4	Объект и предмет исследования сформулированы некорректно.
	3	Объект и предмет исследования не соответствуют проблеме исследования.
<i>Цель и задачи исследования</i> УК-1 – 1.1 – 1.5	5	Определены правильно и четко.
	4	Определены нечетко.
	3	Не соответствуют теме исследования.
<i>Гипотеза исследования</i> УК-1 – 1.1 – 1.5	5	Гипотеза исследования сформулирована четко и корректно, соответствует цели и проблеме исследования.
	4	Гипотеза исследования сформулирована неточно и некорректно.
	3	Гипотеза исследования не соответствует цели и проблеме исследования.
<i>Организация и методы исследования</i> УК-1 – 1.1 – 1.5 ОПК-6 – 6.1 – 6.6	5	Организация и методы исследования адекватны задачам исследования, позволяют раскрыть проблему и логику исследования.
	4	При организации и выборе методов исследования допущены недочеты, не позволяющие полностью решить задачи исследования.
	3	Организация и методы исследования определены неверно, не позволяют решить задачи исследования.
<i>Использование методов математической статистики при обработке данных</i> УК-1 – 1.1 – 1.5	5	Использованы методы математической статистики, которые адекватны задачам и методам исследования.
	4	Допущены недочеты при использовании методов математической статистики.
	3	Методы математической статистики не использованы.
<i>Анализ и интерпретация результатов</i> УК-1 – 1.1 – 1.5 ОПК-6 – 6.1 – 6.6	5	Результаты исследования раскрыты полностью и логично.
	4	Результаты исследования носят описательный характер, отсутствует анализ и интерпретация полученных результатов.
	3	Основные результаты исследования не изложены.
<i>Выводы</i> УК-1 – 1.1 – 1.5 ОПК-8 – 8.1 – 8.4	5	Выводы сформулированы четко и логично, соответствуют поставленным задачам исследования.
	4	Выводы сформулированы нечетко, частично соответствуют поставленным задачам исследования.
	3	Выводы не соответствуют поставленным задачам исследования или отсутствуют.
<i>Рекомендации</i> УК-1 – 1.1 – 1.5	5	Рекомендации содержат конкретные методические (психолого-педагогические) указания и могут быть исполь-

		зованы в практической работе педагогов-психологов.
	4	Рекомендации носят обобщенный характер, заимствованы из литературы.
	3	Рекомендации отсутствуют.
<i>Бланки исследования УК-1 – 1.1 – 1.5</i>	5	Представлены все бланки исследования.
	4	Представлены не все бланки исследования.
	0	Бланки исследования отсутствуют.
<i>Протоколы исследования УК-1 – 1.1 – 1.5</i>	5	Представлены все протоколы исследования; оформление протоколов соответствует предъявляемым требованиям.
	4	Представлены не все протоколы исследования; оформление протоколов не соответствует предъявляемым требованиям.
	3	Протоколы исследования отсутствуют.
<i>Оформление отчета УК-1 – 1.1 – 1.5</i>	5	Оформление отчета соответствует предъявляемым требованиям: присутствуют все структурные элементы отчета; иллюстративный материал и список литературы оформлены в соответствии с предъявляемыми требованиями.
	4	Имеются отдельные недочеты в оформлении отчета (иллюстративного материала и списка литературы).
	3	Оформление отчета не соответствует большинству предъявляемых требований.
<i>Оценочные средства для проведения промежуточной аттестации:</i>		
<i>Экспертное заключение руководителя практики от профильной организации УК-1 – 1.1 – 1.5 ОПК-8 – 8.1 – 8.4</i>	5	Отличное экспертное заключение от руководителя практики от профильной организации.
	4	Положительное заключение, отсутствие замечаний от руководителя практики от профильной организации
	3	Экспертное заключение с замечаниями, которые касаются деловых и профессиональных качеств студента.
<i>Самоанализ профессиональной деятельности (отчёт студента по практике) ОПК-8 – 8.1 – 8.4</i>	5	Продуманный, грамотно составленный отчёт. Студент детально анализирует свою работу, с указанием достижений и недостатков, вносит конструктивные предложения по совершенствованию подготовки к практике, её проведению.
	4	Отчёт составлен грамотно, описано содержание работы образовательной организации. Студентом проведен краткий анализ своей работы. Но при написании отчёта преобладает констатация фактов.
	3	Отчёт без анализа, поверхностный.

1.3. Типовые контрольные задания или иные материалы, необходимые для оценки знаний, умений, навыков и (или) опыта деятельности, характеризующих этапы формирования компетенций в процессе освоения образовательной программы.

Знания, умения, навыки и (или) опыт деятельности, приобретенные студентами в процессе производственной преддипломной практики, оцениваются в соответствии с качеством выполнения индивидуальных заданий.

ИНДИВИДУАЛЬНОЕ ЗАДАНИЕ, ВЫПОЛНЯЕМОЕ ОБУЧАЮЩИМСЯ В ПЕРИОД ПРОИЗВОДСТВЕННОЙ ПРЕДДИПЛОМНОЙ ПРАКТИКИ

Министерство образования Московской области
Государственное образовательное учреждение высшего образования Московской области
«Государственный гуманитарно-технологический университет»
(ГГТУ)

Кафедра психологии и социальной педагогики

ИНДИВИДУАЛЬНОЕ ЗАДАНИЕ

для прохождения производственной практики: преддипломной практики

студента ____ курса _____

направление подготовки 44.03.02 «Психолого-педагогическое образование»

профиль «Психология образования»

База практики: _____

Срок прохождения практики: с _____ по _____ г.

1. Индивидуальный график (план) практики
2. Выполнение исследовательского задания по теме ВКР:
 - 2.1. определение актуальности темы исследования;
 - 2.2. определение объекта и предмета исследования;
 - 2.3. формулирование цели и задач исследования;
 - 2.4. формулирование гипотезы исследования;
 - 2.5. определение организации и методов исследования;
 - 2.6. реализация исследования (бланки и протоколы);
 - 2.7. математическая (статистическая) обработка данных;
 - 2.8. анализ и интерпретация результатов исследования;
 - 2.9. формулирование выводов по результатам исследования;
 - 2.10. формирование рекомендаций
3. Зачетное мероприятие по психологическому просвещению;
4. Подготовка отчетной документации и осуществление самоанализа учебно-профессиональной деятельности за период практики

Руководитель практики от организации _____ / _____ /
подпись ФИО

С заданием ознакомлен _____ / _____
подпись студента ФИО студента

Задание 1. Совместный рабочий график (плана) практики

Методические рекомендации по составлению совместного рабочего графика (плана) практики.

Заполнение совместного рабочего графика (плана) практики представляет собой важнейший вид работы практиканта, способствующий целенаправленности наблюдений и выработке умений анализировать психолого-педагогические факты и явления, организовывать и планировать свою деятельность. Каждая запись отражает задания и формы работы, выполненные практикантом в течение дня в профильной организации.

План составляется руководителем практики от организации, согласовывается руководителем практики от профильной организации, заполняется студентом-практикантом совместно с руководителем практики от профильной организации. Практикант отражает в графике содержание своей учебно-профессиональной деятельности (колонка 2 «Психолого-педагогическая работа»). Руководитель практики от профильной организации (педагог-психолог образовательного учреждения) оценивает качество её выполнения, либо, выставляя отметку за выполненное задание, либо внося запись «выполнено» и ставя свою подпись в графе 3 «Оценка и отметка о выполнении». План заполняется на каждый день практики, и он должен содержать анализ и размышления над ситуациями и событиями, происходившими в образовательном учреждении, мысли о перспективах работы, результаты психолого-педагогических исследований. Ежедневные записи студент должен использовать для планирования на очередную неделю.

ЗАДАНИЕ 2: Выполнение исследовательского задания по теме ВКР

Во время преддипломной практики студенты выполняют задание, которое заключается в проведении психологического исследования в соответствии с темой выпускной квалификационной работы (ВКР). По согласованию с научным руководителем студент определяет тему ВКР, организацию, процедуру и ход исследования, подбирает необходимые методы и методики.

Примерная тематика выпускных квалификационных работ

1. Взаимосвязь адаптации первоклассников с уровнем агрессии
2. Взаимосвязь адаптации первоклассников с уровнем агрессии
3. Взаимосвязь акцентуаций характера и ценностных ориентаций у учащихся средних и старших классов
4. Взаимосвязь проявления тревожности и академической успеваемости у младшего подросткового возраста
5. Взаимосвязь самооценки и обучения младшего школьника
6. Взаимосвязь самооценки и успеваемости в подростковом возрасте
7. Взаимосвязь тревожности и умственного развития в младшем школьном возрасте
8. Взаимосвязь тревожности и уровня школьной успеваемости у младших школьников
9. Взаимосвязь тревожности и уровня школьной успеваемости у младших школьников
10. Влияние детско-родительских отношений на особенности развития креативности младшего школьника
11. Влияние детско-родительских отношений на особенности развития креативности младшего школьника
12. Влияние интернет - активности на мнемическую деятельность учащихся
13. Влияние коммуникативных навыков на успеваемость подростков
14. Влияние личностных особенностей на формирование ценностных ориентаций старшеклассников
15. Влияние личностных особенностей на формирование ценностных ориентаций старшеклассников

16. Влияние личностных особенностей подростков на их представления о семье и семейном воспитании
17. Влияние мотивации успеха школьника на показатели его учебной деятельности
18. Влияние педагогического стиля учителя на мотивацию обучения в подростковом возрасте
19. Влияние самооценки подростка на межличностные отношения в классе
20. Влияние стиля межличностных отношений в семье на особенности поведения старших дошкольников
21. Влияние стиля межличностных отношений в семье на особенности поведения старших дошкольников
22. Влияние стиля педагогического взаимодействия на самооценку младшего школьника
23. Влияние стиля семейного воспитания на профессиональное самоопределение подростка
24. Влияние темперамента на стрессоустойчивость студентов
25. Влияние тревожности на процессы социализации учащихся средних классов
26. Восприятие и понимание сказок детьми дошкольного возраста в зависимости от возрастных особенностей
27. Гендерные особенности проявления агрессивности у подростков
28. Гендерные различия вербальной и невербальной креативности у старших дошкольников
29. Гендерные различия детской креативности на разных этапах образовательного процесса
30. Детерминация девиантного поведения в подростковом возрасте
31. Динамика профессионального самоопределения обучающихся
32. Изучение взаимосвязи агрессивности детей дошкольного возраста и родительских установок
33. Изучение интернет - зависимости детей в подростковом возрасте
34. Изучение психолого-педагогических особенностей готовности к обучению детей из неполных семей
35. Изучение психолого-педагогических особенностей познавательной активности в старшем дошкольном возрасте
36. Изучение психолого-педагогических особенностей профессионального самоопределения учащихся старшего школьного возраста
37. Индивидуально-психологические особенности развития памяти подростков
38. Индивидуально-психологические факторы коммуникативных трудностей старших подростков
39. Исследование агрессивности у детей дошкольного возраста с разным уровнем формирования коммуникативных умений
40. Исследование агрессивности у детей дошкольного возраста с разным уровнем формирования коммуникативных умений
41. Исследование вербального и невербального интеллекта у учащихся средних классов
42. Исследование влияния типов семейного воспитания на проявление акцентуаций характера у школьников
43. Исследование особенностей мышления детей дошкольного возраста
44. Исследование особенностей развития мнемических способностей подростков
45. Исследование продуктивности копинг-стратегий, способов преодоления трудностей в различных сферах психической деятельности современной молодежи
46. Исследование психологических особенностей переживаний стресса старшеклассниками в зависимости от их темперамента
47. Исследование психологических особенностей развития мышления младших

школьников

48. Исследование психологических причин неуспеваемости учащихся среднего звена школы
49. Исследование психолого-педагогических причин академической неуспеваемости подростков
50. Исследование стиля педагогической деятельности и темперамента педагогов
51. Исследования психологической готовности детей к обучению в школе
52. Когнитивные способности детей дошкольного возраста с задержкой психического развития
53. Когнитивные способности младших школьников с ЗПР
54. Коррекционно-развивающая работа с детьми дошкольного возраста по развитию мелкой моторики
55. Коррекционно-развивающая работа с детьми с ОВЗ педагога-психолога в системе дополнительного образования
56. Личностные особенности как фактор формирования самооотношения подростков
57. Личностные особенности как фактор формирования самооотношения подростков
58. Личностные особенности подростков, осуществляющих школьный буллинг
59. Личностные особенности подростков, осуществляющих школьный буллинг
60. Межличностные взаимоотношения педагога и учащегося как фактор успеваемости в младшем школьном возрасте
61. Мотивация выбора профиля обучения в старших классах
62. Обучение логическим приемам запоминания как условие развития произвольной памяти старших дошкольников
63. Обучение логическим приемам запоминания как условие развития произвольной памяти старших дошкольников
64. Особенности ценностных ориентаций молодежи в условиях современного общества
65. Особенности адаптации младших подростков к обучению в среднем звене
66. Особенности вербально-логической памяти школьника и показатели его учебной деятельности
67. Особенности вертикальных и горизонтальных конфликтных отношений в педагогическом коллективе
68. Особенности взаимосвязи агрессивности и эмпатии у старших дошкольников
69. Особенности взаимосвязи внимания и произвольности у старших дошкольников
70. Особенности взаимосвязи внимания и произвольности у старших дошкольников
71. Особенности взаимосвязи интеллекта и познавательной активности старших дошкольников
72. Особенности внимания дошкольников
73. Особенности детско-родительских отношений в однодетных и многодетных семьях
74. Особенности креативности у дошкольников с общим недоразвитием речи
75. Особенности личности детей подросткового возраста воспитывающихся в условиях полной и не полной семьи
76. Особенности межличностных отношений в ученическом коллективе в разные возрастные периоды
77. Особенности мотивации у тревожных младших школьников
78. Особенности познавательных процессов кибер активных дошкольников
79. Особенности процесса адаптации учащихся 4-х классов к обучению в средней школе
80. Особенности проявления агрессии в период дошкольного детства
81. Особенности развития коммуникативных способностей детей дошкольного возраста
82. Особенности развития коммуникативных способностей детей дошкольного возраста

- та
83. Особенности развития креативности дошкольников с различным типом запоминания лексического материала
 84. Особенности развития наглядно-образного мышления у детей дошкольного возраста
 85. Особенности развития наглядно-образного мышления у детей дошкольного возраста
 86. Особенности развития памяти младших школьников с разным уровнем успеваемости
 87. Особенности развития памяти у детей старшего дошкольного возраста
 88. Особенности развития познавательной сферы младших школьников
 89. Особенности развития познавательной сферы младших школьников
 90. Особенности развития я – концепция и самооценки младшего школьника
 91. Особенности самооценки у детей из неполных семей
 92. Особенности семейного воспитания как фактор формирования межличностных отношений подростков
 93. Особенности семейного воспитания как фактор формирования межличностных отношений подростков
 94. Особенности соотношения продуктивности восприятия и памяти у младших и старших школьников
 95. Особенности социального интеллекта детей - сирот и детей оставшихся без попечения родителей
 96. Особенности умственного развития детей младшего школьного возраста
 97. Особенности ценностно-смысловой сферы у агрессивных индивидов
 98. Особенности ценностно-смысловой сферы у агрессивных подростков
 99. Представления о будущем подростков, оставшихся без попечения семьи
 100. Причины агрессивного поведения подростков воспитывающихся в условиях социального приюта
 101. Причины агрессивного поведения подростков воспитывающихся в условиях социального приюта
 102. Продуктивность способностей к прогнозированию интернет - активных старших школьников
 103. Продуктивность памяти тревожных детей дошкольного возраста до и после игры
 104. Профессиональная направленность и учебная мотивация старшеклассников
 105. Профессиональное самоопределение и учебная мотивация студентов
 106. Проявление агрессивности в подростковом возрасте
 107. Психологические аспекты оппозиционного поведения в образовательном пространстве
 108. Психологические закономерности и особенности буллинга в образовании
 109. Психологические закономерности формирования личности детей в дисгармонической семье
 110. Психологические особенности перенесения стресса в подростковом возрасте
 111. Психологические причины отклонений в семейном воспитании
 112. Психологическое исследование отношений юношей и девушек к будущей семейной жизни
 113. Психологическое сопровождение антибуллинговой программы образовательной организации
 114. Психологическое сопровождение обучающихся в период подготовки к ЕГЭ
 115. Психолого-педагогическая диагностика взаимосвязи психологических аспектов социального капитала с психологическим благополучием школьников
 116. Психолого-педагогическая диагностика взаимосвязи самоотношения и самоактуализации личности

117. Психолого-педагогическая диагностика влияния стилей семейного воспитания на самооценку ребенка
118. Психолого-педагогическая диагностика и коррекция агрессивного поведения подростков
119. Психолого-педагогическая диагностика индивидуально-психологических особенностей обучающихся, реализуемых в межличностном общении
120. Психолого-педагогическая диагностика межличностных отношений старших подростков
121. Психолого-педагогическая диагностика моральных нормативов подростков
122. Психолого-педагогическая диагностика особенностей конфликтного поведения в подростковом возрасте
123. Психолого-педагогическая диагностика подростков, склонных к агрессивному поведению
124. Психолого-педагогическая диагностика познавательных процессов обучающихся начальной школы
125. Психолого-педагогическая диагностика преодолевающего поведения обучающихся
126. Психолого-педагогические аспекты влияния компьютерной зависимости на личность подростка
127. Психолого-педагогические аспекты влияния творческих способностей старших дошкольников на запоминание лексики при освоении образовательной программы ДОО
128. Психолого-педагогические аспекты динамики познавательной активности младших школьников в процессе освоения образовательной программы начальной школы
129. Психолого-педагогические аспекты профессионального самоопределения обучающихся
130. Психолого-педагогические особенности детско-родительских отношений как фактора становления личности в дошкольном возрасте
131. Психолого-педагогические факторы профессионального самоопределения обучающихся 9-х классов
132. Психолого-педагогическое исследование влияния особенностей личности младших школьников на процесс адаптации к школе
133. Психолого-педагогическое исследование влияния самооценки на статусное положение подростков в классном коллективе
134. Психолого-педагогическое исследование личностных факторов формирования ценностных ориентаций старших подростков
135. Психолого-педагогическое исследование личностных факторов формирования ценностных ориентаций старших подростков
136. Психолого-педагогическое исследование особенностей развития познавательной сферы младших школьников
137. Психолого-педагогическое исследование школьной адаптации первоклассников с разным уровнем тревожности
138. Психолого-педагогическое сопровождение профессионального самоопределения студентов-психологов
139. Психолого-педагогическое сопровождение процессов социализации подростков с разными типами темперамента в группе сверстников
140. Психолого-педагогическое сопровождение семей с детьми старшего дошкольного возраста
141. Работа педагога-психолога по диагностике индивидуально-психологических факторов, влияющих на представления подростков о семье и семейном воспитании
142. Работа педагога-психолога по изучению личностных факторов в системе сопровождения профессионального самоопределения старшеклассников
143. Работа педагога-психолога по изучению особенностей и возможностей детей с ОВЗ и созданию условий их поддержки в учреждении дополнительного образования

144. Работа педагога-психолога по коррекции и развитию социальных установок обучающихся
145. Работа педагога-психолога по нормализации психологического климата в коллективе учащихся
146. Работа педагога-психолога по профилактике явлений буллинга в начальных классах общеобразовательной школы
147. Работа педагога-психолога по профилактике явлений буллинга в начальных классах общеобразовательной школы
148. Работа педагога-психолога по формированию нравственного сознания в школьном возрасте
149. Развитие коммуникативных навыков в процессе обучения в подростковом возрасте
150. Развитие образной памяти младших школьников на уроке
151. Развитие памяти учащихся в процессе учебной деятельности
152. Развитие творческих способностей детей дошкольного возраста
153. Развитие творческих способностей детей дошкольного возраста
154. Разработка индивидуализированных систем запоминания младшими школьниками нового учебного материала
155. Реализация личностно-ориентированного подхода в работе педагога-психолога по развитию творческих способностей младших школьников
156. Самоотношение как фактор формирования коммуникативной компетентности подростков
157. Самоотношение как фактор формирования коммуникативной компетентности подростков
158. Самооценка в подростковом возрасте
159. Связь мотивации достижения успеха младшего школьника и особенностей отношений со значимым взрослым
160. Связь психолого-педагогических особенностей стилей воспитания младших школьников и уровня их успеваемости
161. Системный подход в коррекционной работе с детьми с ОВЗ
162. Соотношение креативности и мнемических способностей у старших школьников
163. Сравнительное исследование учебной мотивации мальчиков и девочек в подростковом возрасте
164. Условия формирования познавательного интереса подростков к учебному предмету
165. Формирование межличностных отношений у подростков с различными видами тревожности
166. Формирование межличностных отношений у подростков с различными видами тревожности
167. Чувство языка и вербально-логическая память у старших школьников

Методические рекомендации по выполнению исследовательского задания по теме ВКР

**Примерное содержание отчета студента
о выполнении исследовательского задания**

1. Титульный лист

Макет оформления отчета о выполнении исследовательского задания

Министерство образования Московской области
Государственное образовательное учреждение высшего образо-
вания Московской области
**«Государственный гуманитарно-технологический универ-
ситет»
(ГГТУ)**

Психолого-педагогический факультет

Отчет
о выполнении исследовательского задания
на тему:

студента(ки) ___ курса
очной (заочной) формы обучения
психолого-педагогического факультета
Ивановой Елены Васильевны

Место производственной практики: преддипломной
практики _____
(название организации)

Сроки прохождения производственной практики: пред-
дипломной практики _____

Подпись студента _____

Дата сдачи отчета «___» _____ 20__ г.

2. Описание исследования:

- обоснование темы;
- актуальность проблемы;
- объект и предмет исследования;
- цель и задачи исследования;
- гипотеза(ы) исследования;
- организация исследования;
- процедура исследования (экспериментальный план, методы и ход исследования);
- основные результаты эмпирического исследования и их обсуждение;
- выводы;
- рекомендации по результатам проведенного исследования.

Тема выпускной квалификационной работы выбирается студентом самостоятельно в соответствии с личным научным интересом и согласовывается с научным руководителем. При выборе темы особое внимание необходимо обратить на ее значимость и актуальность, соответствие темы научному профилю кафедры и направлению подготовки, обеспеченность литературой по данной проблеме.

Выбирая тему, необходимо учитывать также доступность экспериментальной базы для проведения практической работы.

Обоснование темы – это краткое корректное изложение собственного понимания исследуемой проблемы.

Актуальность проблемы – ее оценка с точки зрения своевременности и социальной (научной и практической) значимости, адекватности ключевым потребностям развития данной области знаний.

Чтобы актуальность была достаточно обоснованной, необходимо в кратком обзоре литературы сообщить о степени изученности выбранной темы и отметить те вопросы, которые недостаточно разработаны и связаны с содержанием проводимого исследования.

Формулировка **объекта и предмета исследования** является обязательным элементом введения. Под **объектом** понимают ту часть реальности, которая избрана для изучения (это может быть психологическое свойство, явление, закономерность, категория испытуемых и прочее); **предмет** – это та сторона объекта, которая непосредственно интересует исследователя, влияет на выбор темы работы и ее формулировку.

Предмет исследования зависит от того, что выделено автором в качестве фокуса внимания при изучении проблемного поля. Можно выделить три наиболее типичных случая определения предмета исследования.

1) В качестве предмета может выступать какое-либо **свойство** объекта. В этом случае объект и предмет соотносятся между собой одновременно как целое и часть, как общее и частное, как объективное и субъективное. Например, в теме «Стилевые особенности мышления детей младшего школьного возраста» объектом исследования будет процесс мышления детей младшего школьного возраста, предметом – стилевые особенности.

2) В качестве предмета может выступать какая-либо **связь** объекта исследования с другими объектами. Здесь объектом исследования может быть как одна сторона формулировки темы, так и другая, в зависимости от исследовательской позиции автора. Например, в теме «Влияние тревожности на формирование самооценки подростка» объектом исследования может быть процесс формирования самооценки подростка, тогда предметом будет являться связь этого процесса с тревожностью. Либо объектом исследования может

быть тревожность подростка (если автор изучает свойство тревожности влиять на другие психические процессы, ее динамический аспект), и тогда предметом будет являться связь тревожности с самооценкой.

3) В качестве предмета может выступать **влияние контекста** на развитие или формирование психических процессов. Здесь в центре внимания исследователя может быть связь психического явления или процесса с особенностями воспитания, обучения или с другими условиями жизни субъекта в обществе (языковой или профессиональной средой, национальными или религиозными традициями и прочим). Например, если темой работы является «Зависимость интеллектуального развития детей от социокультурных условий их жизни», то объектом исследования будет интеллектуальное развитие детей, предметом – установление зависимости интеллектуального развития детей от социокультурных различий их жизни.

Цель исследования логически связана с указанием на неполноту разработки определенных аспектов изучаемой проблемы и предполагает получение какого-либо научного результата.

Следует определить конкретные **задачи**, которые предстоит решать в соответствии с этой целью. Ими могут быть формулировка гипотезы собственного эмпирического исследования, обоснование выбора методов проверки гипотезы, разработка процедуры (схемы) исследования, планирование эксперимента, проведение исследования, обсуждение его результатов, формулировка выводов, разработка практических программ или рекомендаций, апробация результатов исследования и тому подобное.

Далее дается формулировка основной гипотезы исследования.

Гипотеза исследования — это предположительный развернутый ответ на вопрос, содержащийся в теме курсовой работы. Гипотеза должна лежать в основе эмпирического исследования, которое направлено на то, чтобы ее подтвердить или опровергнуть. Если гипотеза подтверждается результатами исследования, значит, предположительный ответ на вопрос был правильным. Если гипотеза опровергается, отрицательный ответ тоже имеет научную ценность, поскольку и в этом случае формируется психологическое знание. Гипотеза может быть подтверждена не полностью, а частично.

При описании **организации исследования** указывают:

- характеристику испытуемых (их количество, пол, возраст, профессия, социальный статус и все то, что имеет значение для исследования);
- место проведения исследования (школа, детский сад, учреждение и тому подобное);
- условия (лаборатория, кабинет психолога, класс, выезд за город и прочее), время (на уроке, на перемене, во время отдыха и тому подобное);
- используемые для проведения исследования технические средства: компьютеры, специальная аппаратура (видео-, аудио-, приборы, приспособления и прочее).

Процедура исследования.

Сюда входит:

- описание **планирования** эмпирического исследования или эксперимента (экспериментальной схемы);
- четкое и убедительное **обоснование выбора** того или иного экспериментального плана или метода эмпирического исследования. Необходимо доказать, почему в данном случае целесообразнее использовать, например, метод индивидуального случая, а не квазиэксперимент или сочетание диагностических и экспериментальных приемов и так далее. Требуется также описать, какие условия уравниваются, а какие меняются, чтобы получить результат (используемые приемы управления переменными);
- указание **конкретных методик** – автор, полное название, вариант (форма А или

В), модификация (ее автор), адаптация (автор, год) и тому подобное. Дается характеристика психометрических свойств методик (данные о валидности, надежности). Не следует подробно описывать тесты — нужно лишь дать ссылку на источник информации. Детальное описание дается только собственным разработкам или модификациям, которые следует поместить в Приложение;

– характеристика применяемых **методов обработки данных** (параметрические или непараметрические, количественные или качественные, указываются конкретные методы) и обоснование целесообразности их применения (почему требуется именно этот способ обработки, каким образом это влияет на достоверность результатов и прочее);

– **ход исследования**. Здесь описывается ход исследования в его временной последовательности (что делалось на I этапе, на II этапе и так далее). Указываются все трудности, с которыми пришлось столкнуться на практике, и внесенные в процесс исследования изменения.

Результаты исследования излагаются в виде фактов, таблиц, графиков, диаграмм и пояснений к ним (оформление результатов см. Приложение 5). Указываются полученные артефакты (непредусмотренные, побочные результаты). В данном разделе помещаются только сводные таблицы, которые должны быть базой для дальнейшего обсуждения, таблицы индивидуальных исследований помещаются в Приложении (в основном тексте на них должна быть ссылка). Там же располагают и часть иллюстративного материала.

Все таблицы и графики требуется описывать — должно быть ясно, что означают табличные данные, на что будет обращать внимание при их дальнейшей обработке и интерпретации.

Здесь же излагаются результаты применения **статистических методов** обработки данных, выводятся необходимые **показатели** для проверки гипотезы, указываются критерии.

Обсуждение результатов. Это наиболее самостоятельная часть отчета, содержащая авторскую интерпретацию результатов эмпирического исследования в соответствии с выдвинутой гипотезой.

Она предполагает:

– аналитическую (количественную и качественную) оценку полученных результатов;

– их **сравнение** с результатами аналогичных экспериментов, опубликованных в литературе;

– **противопоставление** разных точек зрения и высказывание своих соображений;

– **интерпретацию** результатов с точки зрения **базовых** для данной работы **психологических теорий**.

Данный пункт полностью характеризует профессиональный уровень студента, дает возможность показать глубину и широту его психологических знаний, научного и творческого мышления.

Выводы формулируются по результатам исследования и обсуждения. Они кратко резюмируют основные результаты: подтверждение или опровержение гипотезы, выявление закономерностей, фактов зависимости (влияния), свойств или группы свойств, указывается значение артефактов).

Форма оформления протокола диагностического обследования

Протокол №...

- **Название методики.**

- **Цель методики.**
- **Дата проведения.**
- **Время проведения.**
- **Испытуемые** – количество, возраст, пол.
- **Процедура проведения** – кратко описать ход обследования (какие задания предлагались испытуемому, что ему необходимо было сделать, что он делал или отвечал, возникшие трудности и другое) (не нужно писать подробно инструкцию, а также сам текст методики!).
- **Результаты** – приводятся первичные количественные показатели в виде значений, которые сведены в таблицу.

Методические рекомендации по оформлению иллюстративного материала и формул

Иллюстрации (графики, схемы, диаграммы, рисунки, таблицы) следует располагать в отчете непосредственно после текста, в котором они упоминаются впервые, или на следующей странице, если в указанном месте они не помещаются.

Иллюстративный материал следует размещать так, чтобы читать его можно было в вертикальной ориентации, без поворота страницы. Если такое размещение невозможно, иллюстрации располагают так, чтобы их можно было читать, поворачивая страницу по часовой стрелке.

Каждая иллюстрация должна иметь содержательный заголовок. Слова «Таблица», «Рисунок», а также их названия пишутся с прописной буквы без точки в конце. Название таблицы принято указывать *вверху* над таблицей), название рисунка – *внизу* (под рисунком, схемой или диаграммой).

Таблицы и рисунки (диаграммы, схемы и графики) должны быть пронумерованы по отдельности арабскими цифрами в пределах всей работы – Таблица 1, Рисунок 3. Их номер указывается на строке, предшествующей заглавию, с правой стороны.

Если все показатели, приведенные на иллюстрации, выражены в одной и той же единице, то ее обозначение (в условных единицах, в %, в баллах и другое) помещается под заголовком в скобках.

Все сокращения и обозначения, используемые в иллюстрациях, должны быть объяснены в примечаниях, которые помещают внизу иллюстраций.

Таблицы слева, справа, сверху и снизу ограничиваются линиями. Заголовки граф таблицы должны начинаться с прописных букв, подзаголовки – с строчных, если последние подчиняются заголовку. Заголовки граф указываются в единственном числе. Графу «№ п/п» в таблицу включать не следует.

При переносе таблицы шапку таблицы следует повторить. Над ней размещают слова «Продолжение таблицы» (с указанием ее номера). Если шапка таблицы большая, можно ее не повторять: в этом случае следует пронумеровать графы и повторить их нумерацию на следующей странице. Заголовок таблицы не повторяют.

Если цифровые или иные данные в какой-либо строке таблицы отсутствуют, то ставится прочерк. Заменять кавычками повторяющиеся в таблице цифры, математические знаки, знаки процента не допускается.

Если в отчете представлено из каждого вида по одной иллюстрации, то их нумеровать не следует, и слово «Таблица» или «Рисунок» не пишут.

На все иллюстрации в тексте отчета должны быть даны ссылки, которые указываются в скобках. Например: (таблица 1), (рис.3 в Приложении 2).

Таблицы, графики, диаграммы, содержащие промежуточные результаты исследования, а также те, которые загромождают и мешают восприятию основного текста, рекомендуется выносить в приложения.

Небольшой по объему цифровой материал следует давать **в виде текста**.

Примеры:

Таблица 1

Самооценки коллектива в классах и спортивных командах
(средние значения в условных баллах)

Тип группы	Параметр					Средний балл
	1	2	3	4	5	
Команды	3,9*	4,4**	4,2	4,3	3,9	4,1
Классы	2,4*	2,8**	3,2	2,9	2,6	2,8

Примечание 1. 1 — информированность, 2 — коллективизм, 3 — контактность, 4 — сплоченность, 5 — организованность.

Примечание 2. * $p < 0,05$; ** $p < 0,01$

Таблица 2

Взаимосвязь оценки матери с дочерью и
типами агрессивного поведения

Воспитательная практика								
Типы агрессивного поведения		POZ	DIR	HOS	AUT	NED	POZ/HOS	DIR/AUT
	ПВА	0,14	0,06	0,11	0,09	0,06	0,02	0,02
	КВА	0,00	0,06	0,11	0,23	0,01	0,13	0,26
	КФА	0,17	0,07	0,26	0,55	0,36	0,17	0,04
	ПФА	0,21	0,08	0,58	0,00	<i>0,69</i>	0,36	0,02
	УНР	0,08	0,10	0,51	0,00	0,58	0,17	0,01

В таблице курсивом выделены значения при $p \leq 0,01$. Жирным шрифтом выделены значения при $p \leq 0,05$

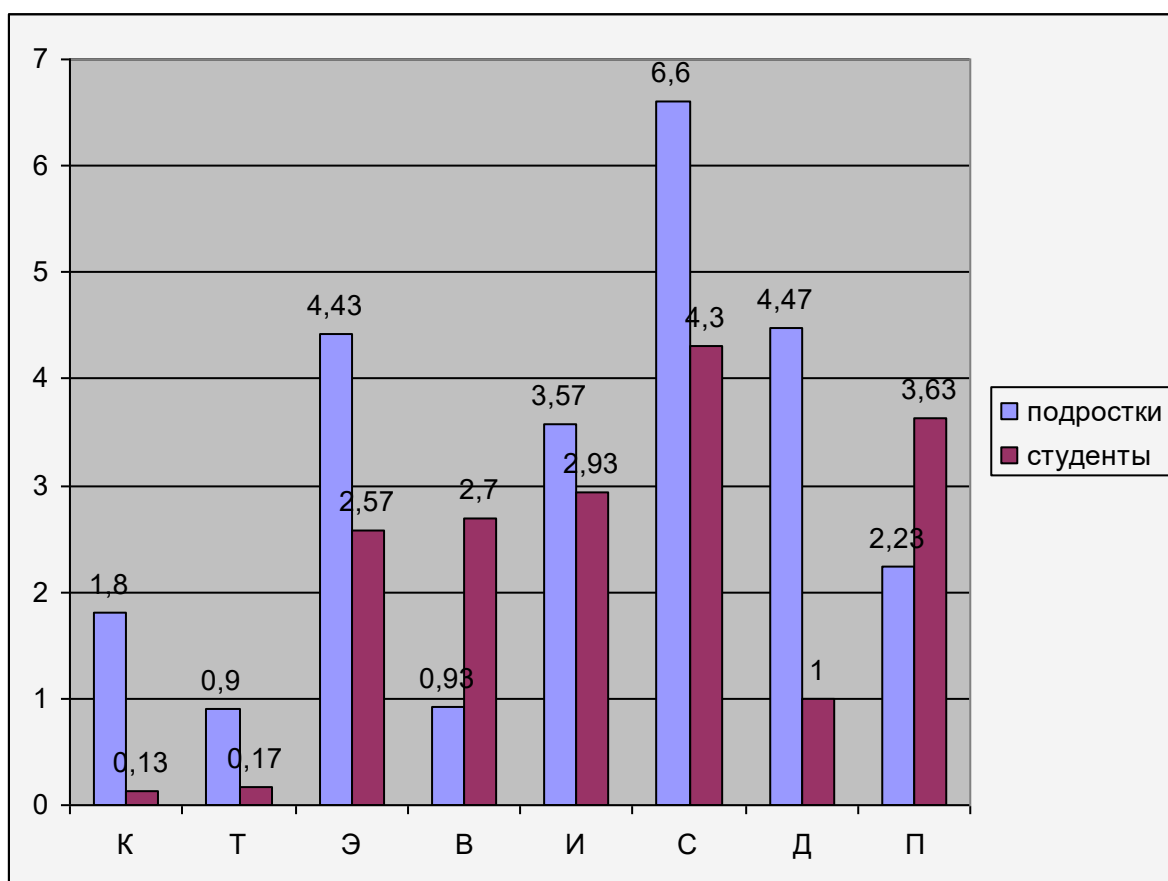


Рис. 1. Образ педагога в сознании подростков и студентов
(по методике "20 - высказываний") (в средних значениях)

Формулы следует выделять из текста в отдельную строку. Выше и ниже каждой формулы должно быть оставлено не менее одной свободной строки. Если формула не умещается в одну строку, она должна быть перенесена после математических знаков (=, + и др.) с их обязательным повторением в новой строке.

Пояснение значений символов и числовых коэффициентов следует приводить непосредственно под формулой в той же последовательности, как и в формуле. Значение каждого символа и числового коэффициента следует давать с новой строки, первую строку пояснения начинают со слова «где» без двоеточия.

Формулы в работе следует нумеровать порядковой нумерацией в пределах всей работы арабскими цифрами в круглых скобках в крайнем правом положении напротив формулы.

Пример:

Коэффициент, характеризующий степень ценностно-ориентационного единства учащихся класса (С), вычисляется по формуле 1:

$$C = \frac{n - m}{N}, \quad (1)$$

где n — среднее число выборов, приходящееся на одно из пяти качеств личности, получившее максимальное число выборов,

m — среднее число выборов, приходящееся на одно из остальных качеств личности,

N — число учащихся, принявших участие в эксперименте.

Если в работе только одна формула, то ее не нумеруют.

3. Список использованной литературы

Текст исследовательского задания печатается на одной стороне стандартного листа формата А4 (210 x 297 мм).

Размеры полей: верхнее, нижнее и правое поле – 20 мм, левое поле – 30 мм.
Шрифт: Times New Roman (обычный). Размер – 12 пунктов.

Межстрочный интервал – полуторный (1,5). На странице располагаются 28–30 строк.

Отступ красной строки – 1,25 см.

Выравнивание: текста – по ширине.

ЗАДАНИЕ 3. Организация и проведение мероприятия по психологическому просвещению

По результатам исследования студентами вместе с научным руководителем определяется актуальная проблема в рамках заявленной темы, требующая практического решения или психологического сопровождения. С этой целью разрабатывается и проводится групповое просветительское или профориентационное занятие.

Макет оформления отчета о выполнении психологического просвещения

<p style="text-align: center;">Министерство образования Московской области Государственное образовательное учреждение высшего образования Московской области «Государственный гуманитарно-технологический университет» (ГГТУ)</p> <p style="text-align: center;">Психолого-педагогический факультет</p> <p style="text-align: center;">Конспект просветительского мероприятия</p> <p style="text-align: center;">_____</p> <p style="text-align: center;">(тема)</p> <p style="text-align: right;">подготовила и провела: студентка ____ курса психолого-педагогического факультета Иванова Елена Васильевна</p> <p>Дата: Оценка:</p> <p>Подпись педагога-психолога:</p> <p style="text-align: center;">Орехово-Зуево 20__ год</p>

Тема мероприятия: _____

Аудитория: _____

Цель: _____

Задачи: _____

Оборудование: _____

План (ключевые моменты):

Ход занятия

1. _____

2. _____

.... _____

Литература

- 1.
- 2.
- 3.....

Самоанализ занятия

ЗАДАНИЕ 4. Отчёт студента по практике с самоанализом

Отчет студента должен быть содержательным, отражать весь объем выполненной работы, раскрывать положительные стороны и недостатки в теоретической и практической подготовке студента, представлять объективный анализ собственных достижений в овладении профессией педагога-психолога.

*Схема анализа собственной деятельности студента
за период производственной практики: преддипломной практики*

1. В заголовке отчета должны быть указаны фамилия, имя, отчество, курс, факультет.
2. Наименование и номер образовательного учреждения, в котором студент проходил практику, сроки практики.
3. Какие мероприятия проведены. Насколько удалось достичь поставленной цели.
4. Принимал ли участие в работе педагогических советов, заседаниях родительского комитета. Какие новые знания, умения и навыки в этой связи приобрел.
5. Сколько занятий посетил в начальной школе. С какими затруднениями встретился в связи с психолого-педагогическим анализом.
6. Какими новыми знаниями и умениями овладел при выполнении заданий, при изучении классного коллектива.
7. С какими документами учета, планирования и отчетности ознакомился и в какой мере овладел технологией их оформления.
8. Общее заключение о том, что дала практика студенту как будущему педагогу-психологу.
9. Предложения по совершенствованию программы практики, методического руководства со стороны работников образовательной организации и научного руководителя ВКР.
10. Дата составления отчета и подпись студента.

Форма отчета студента по преддипломной практике

Я, _____, студент(ка)
(ФИО)
_____ курса факультета _____
_____ формы обучения, обучающий(ая) по профилю _____,
прошел(а) преддипломную практику в _____
1. _____ (название образовательной организации, населенный пункт)
2. _____ в период с _____ по _____.

За время прохождения практики выполнил(а) исследовательское задание на тему

с _____ использованием _____

Провел(а) работу в качестве педагога-психолога

Провел(а) работу по психологическому просвещению

Личностно-профессиональные изменения, произошедшие за время практики (форма проведения и тема)

Опыт профессиональной деятельности, умения и навыки, освоенные в ходе практики

Трудности, возникшие в ходе практики (организационные, содержательные и иные)

Самооценка процесса и результатов профессиональной деятельности и перспектив профессионального развития _____

Предложения и пожелания по организации и содержанию практики

Студент-практикант _____
(ФИО, подпись)

Схема соответствия типовых контрольных заданий и оцениваемых знаний, умений, навыков и (или) опыта деятельности, характеризующих этапы формирования компетенций

Формируемая компетенция	Показатели сформированности компетенции	Типовое контрольное задание
Способен осуществлять поиск, критический анализ и синтез информации, применять системный подход для решения поставленных задач УК-1	УК-1-з	Совместный рабочий график (план) Индивидуальные задания Отзыв руководителя от профильной организации (экспертное заключение)
	УК-1-у	Совместный рабочий график (план) Индивидуальные задания Отзыв руководителя от профильной организации (экспертное заключение)
	УК-1-в	Совместный рабочий график (план) Индивидуальные задания Отзыв руководителя от профильной организации (экспертное заключение)
Способен использовать психолого-педагогические технологии в профессиональной деятельности, необходимые для индивидуа-	ОПК-6-з	Индивидуальные задания Отзыв руководителя от профильной организации (экспертное заключение)

лизации обучения, развития, воспитания, в том числе обучающихся с особыми образовательными потребностями ОПК-6	ОПК-6-у	Индивидуальные задания Отзыв руководителя от профильной организации (экспертное заключение)
	ОПК-6-в	Индивидуальные задания Отзыв руководителя от профильной организации (экспертное заключение)
Способен осуществлять педагогическую деятельность на основе специальных научных знаний ОПК-8	ОПК-8-з	Индивидуальные задания Отзыв руководителя от профильной организации (экспертное заключение) Отчёт студента по практике с самоанализом
	ОПК-8-у	Индивидуальные задания Отзыв руководителя от профильной организации (экспертное заключение) Отчёт студента по практике с самоанализом
	ОПК-8-в	Индивидуальные задания Отзыв руководителя от профильной организации (экспертное заключение) Отчёт студента по практике с самоанализом

1.4. Методические материалы, определяющие процедуры оценивания знаний, умений, навыков и (или) опыта деятельности, характеризующих этапы формирования компетенций

В процедуре оценивания знаний, умений, навыков и (или) опыта деятельности, приобретенных студентами в процессе производственной преддипломной практики, участвуют руководители от профильной организации, руководители практики от кафедры. Итоговая оценка выставляется факультетским руководителем практики.

Оценивание результатов практики должно ориентироваться на уровень сформированности компетенций: базовый, повышенный.

Базовый уровень – уровень освоения студентами профессиональных видов деятельности, при котором студенты-практиканты проявляют самостоятельность в выборе и осуществлении профессиональных действий на основе теоретических знаний и практических образцов, в целом успешно справляются с основными профессиональными задачами.

Повышенный уровень – уровень освоения студентами профессиональных видов деятельности, при котором студенты-практиканты стремятся осуществлять профессиональную деятельность на основе собственных моделей, могут научно обосновать свои действия, демонстрируют свободное владение профессиональными компетенциями в области психолого-педагогической деятельности.

Порядок аттестации студентов

Систематический контроль позволяет руководителям практики вносить необходимые коррективы в объем и содержание исследовательских и просветительского заданий в ходе работы над ними или при последующем планировании.

Текущий контроль осуществляется в форме: проверки выполнения совместного рабочего графика (плана) практики, проверки накопленного студентом эмпирического материала для выполнения индивидуальных заданий, контроля посещаемости;

При проведении текущего контроля учитывается:

- степень уяснения студентами полученного задания на практику;
- соответствие проводимых исследовательских мероприятий теме ВКР;
- целесообразность проведенных просветительского мероприятия;
- проявленная активность и самостоятельность;
- полнота используемого времени, отведенного на самостоятельную подготовку;
- творчество и инициативность при выполнении заданий.

Промежуточная аттестация осуществляется в форме проверки отчетной документации, отчета студента по практике, получения отзыва руководителя практики от профильной организации. В вузе организуется итоговая конференция, на которой студенты выступают по результатам практики. Каждый студент выступает с сообщением по итогам практики, о содержании выполненной программы, представляет самоанализ деятельности; дает самооценку профессионально-личностного развития на данном этапе обучения, концентрирует внимание на перспективах своего дальнейшего развития.

Промежуточная аттестация проводится в форме зачета с оценкой (дифференцированного зачета) в соответствии с обозначенными в п.1.2 настоящих ФОС критериями.